



B Ü R G E R - I N F O R M A T I O N

2018

BAD SODEN
SALMÜNSTER



Die Mitte der Schönheit



Medical Beauty · Wellness Kosmetik
Wellness · Massagen
Körperbehandlungen
Körper Contouring · Handpflege
Nagelmodellage · Fußpflege
Make-up · Haarstyling

Wir freuen uns auf Sie!

Babor Beauty Spa Nathalie Ott

Brückenstraße 4 | 63628 Bad Soden-Salmünster | Tel. 0 60 56 - 46 67
www.babor-beautyspa-ott.de

Erfahrung - Kompetenz - Qualität

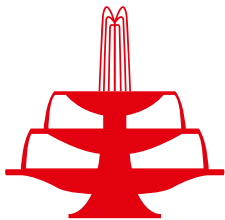


Günther Vormann GmbH

Sanitär- und Heizungstechnik
Regenerative Energien
Individuelle Badeinrichtungen
Barrierefreie Anlagen

Bad Sodener Str. 1, 63628 Bad Soden-Salmünster, Tel.: 06056/1561

Besuchen Sie unverbindlich unser Ladengeschäft.
Wir beraten Sie gerne und planen fachmännisch für Sie.



Sprudel-Apotheke

Inh. Barbara Stupp

Ihre Gesundheit liegt uns am Herzen!

Als kompetenter Partner beraten wir Sie gerne in allen Arzneimittelfragen.



Folgenden Service bieten wir an:

- Fachmännische, individuelle Beratung in allen Gesundheitsfragen
- Beratung rund um pflanzliche Arzneimittel
- Heimbeflieferung
- Anmessen von Kompressionsstrümpfen und Bandagen
- Verleih von Babywaagen und Milchpumpen
- Kostenloser Botendienst

Romsthalerstraße 12 · 63628 Bad Soden-Salmünster

Telefon: 0 60 56 - 12 95 · Fax: 0 60 56 - 65 96

E-Mail: sprudel.apotheke@t-online.de · www.sprudelapotheke-badsoden.de

0 60 56 - 12 95

Inhaltsverzeichnis

Stadtteile der Gesamtstadt Bad Soden-Salmünster	4 – 14
Städtepartnerschaft	15
Gremien	16 + 17
Ortsgericht & Schiedsamt	17
Stadtverwaltung	18
Müllentsorgung	19
Soziales	20 + 21
Bildungseinrichtungen	22 + 23
Kirchen	24 + 25
SKF	26
Caritas	26
Feuerwehren	27
Vereine	28 + 29
Ärzteverzeichnis	30 – 31
Veranstaltungen	32
Notfall Telefonnummern	32
Museum	33
Bücherei	33
Spessart Therme	34 + 39



**BAD SODEN
SALMÜNSTER**

Liebe Mitbürgerinnen und Mitbürger, Neubürgerinnen und Neubürger, werte Gäste,

mit dieser Informationsbroschüre legen wir Ihnen einen Wegweiser vor, der Ihnen als Orientierungshilfe dienen soll, um sich schneller und besser in Bad Soden-Salmünster zurechtzufinden. Aber auch die Bürgerinnen und Bürger, die schon viele Jahre in Bad Soden-Salmünster leben, werden möglicherweise einiges Wissenswertes über die Stadt finden.

Alle wichtigen Bekanntmachungen, Veranstaltungen und Termine kann man der Stadtzeitung „Bad Soden-Salmünster aktuell“ entnehmen, die wöchentlich erscheint und an alle Haushalte ausgeliefert wird. Weiterhin können viele Informationen auch unserer Homepage: www.badsoden-salmuenster.de entnommen werden.

Darüber hinaus stehen Ihnen die Mitarbeiter und Mitarbeiterinnen im Rathaus oder der Tourist-Information gerne für Ihre Fragen und Anliegen zur Verfügung.

Mit freundlichen Grüßen
Ihr Bürgermeister

Lothar Büttner

Bad Soden-Salmünster



Im Jahr 1970 werden die eigenständigen Gemeinden Alsberg/Hausen, Kerbersdorf und Romsthal in die Stadt Salmünster eingemeindet, 1972 die Gemeinde Katholisch Willenroth. 1974 schließlich erfolgte der Zusammenschluss der Städte Bad Soden bei Salmünster, Salmünster und der Gemeinde Mernes einschließlich der bereits eingegliederten Stadtteile zur Gesamtstadt Bad Soden-Salmünster.

Heute leben hier rund 13.700 Einwohner (Stand 01.11.2017) in zehn Stadtteilen.

Bad Soden-Salmünster ist nicht nur Erholungsstätte sondern auch ein Wirtschaftsstandort mit hervorragenden Standortqualitäten.

Hierzu zählen insbesondere die Lage im Zentrum Deutschlands, die Nähe zum Rhein-Main-Ballungsraum, der direkte Autobahnanschluss sowie die hohe Wohn- und Freizeitqualität. International tätige Unternehmen, mittelständische Betriebe, aber auch viele kleinere, innovative Dienstleistungs-, Handwerks- und Gewerbebetriebe sind in den Gewerbegebieten der Stadt angesiedelt.

Der Tourismus hat erhebliche wirtschaftliche Bedeutung für die Stadt. Mit gut 1.500 Arbeitsplätzen, insbesondere im Kurstadtteil Bad Soden, beschäftigt die Tourismusbranche etwa ein Drittel aller

Sozialversicherungspflichtigen in Bad Soden-Salmünster. Jährlich werden knapp 400.000 Übernachtungen und etwa 500.000 Tagesgäste registriert.

Das IKEK – ein Fahrplan für die zukünftige Entwicklung Bad Soden-Salmünsters

Mit der offiziellen Aufnahme ins Förderprogramm im Jahr 2012 wurde mit der Aufstellung eines Integrierten Kommunalen Entwicklungskonzepts (IKEK), welches die zu fördernden Ziele und Vorhaben im Sinne eines strategischen Entwicklungskonzepts für die Gesamtstadt definiert, begonnen. Das IKEK wurde unter enger

Beteiligung der Bevölkerung in allen Stadtteilen erarbeitet und 2014 der Stadtverordnetenversammlung vorgelegt und von dieser beschlossen.

Das IKEK enthält zahlreiche Projekte und Zielvorgaben für die Entwicklung der Stadt die seitdem kontinuierlich abgearbeitet werden.

Salmünster

Salmünster ist mit einer Fläche von 22,40 km² der größte Stadtteil der Gesamtstadt Bad Soden-Salmünster. Hier leben 4.653 Einwohner. Hinzu kommen 917 Einwohner des Stadtteils Hausen, der vom Ortsbeirat Salmünster mitvertreten wird.

Die Geschichte Salmünsters ist lange und wechselhaft. Prägend erwies sich jedoch die räumliche Lage an der historischen Heer- und Handelsstraße Via Regia von Frankfurt nach Leipzig.

Salmünster kann auf eine mehr als 1100-jährige Geschichte zurückblicken. In einer Urkunde vom 13. Dezember 909 kam der Ort „Salchinmunstere“ durch Tausch an das Kloster Fulda und bezeugt so die erstmalige Erwähnung.

von 1737 bis 1745 die barocke Kirche St. Peter und Paul. 354 Jahre prägten die Franziskaner Salmünster bis sie am 31.12.2004 die Stadt verließen.



Schleifrashof

Am 4. August 1320 erhob Kaiser Ludwig der Bayer das Dorf Salmünster zur Stadt. Die kurz darauf angelegte Stadtmauer verlieh dem Ort seine bemerkenswert regelmäßige Form. Reste der Stadtbefestigung sind am Schwedenring/Amthof und am Dammweg zu besichtigen. Innerhalb der Stadtmauern bildeten sich mehrere Höfe (z.B. Huttenhof, Schleifrashof, Amthof) aus.

Im 19. Jahrhundert, nach der Niederlage Napoleons in der Völkerschlacht bei Leipzig, kam es zu Umverteilungen in der Herrschaft, die auch Salmünster betrafen. Fulda wurde kurhessisch, das Amt Salmünster 1822 der Provinz Hanau als eigener Kreis zugeschlagen. Bis 1829 eigenständig, gehörte das Amt Salmünster ab 1830 zum Kreis Schlüchtern.

Heute ist Salmünster der größte Stadtteil der Gesamtstadt Bad Soden Salmünster und Sitz des Rathauses.

Etwa zur gleichen Zeit errichteten die Franziskaner in Salmünster ein Kloster. Etwa einhundert Jahre später entstand

Hier wohnen die meisten Bürgerinnen und Bürger.



Fachmarktzentrum Palmusacker



Stadtmauer

Die Nahversorgung ist durch die Geschäfte in der Altstadt sowie entlang der Bad Sodener Straße und durch das Fachmarktzentrum Palmusacker gesichert. Betreuungseinrichtungen für Kinder, die Henry-Harnischfeger-Schule, Spielplätze und zahlreiche Vereine garantieren eine familienfreundliche Atmosphäre im Stadtteil. Zusammen mit der guten Verkehrsanbindung, der medizinischen Versorgung und zahlreichen Angeboten

auch für ältere Menschen ist Salmünster als Stadtteil ein nachgefragter Wohnstandort mit hoher Lebensqualität. Zudem ist Salmünster ein hervorragender Standort für expandierende Unternehmen. Die direkte Lage an der seit 1868 existierenden Eisenbahn und der Autobahn A66 bietet beste Anbindungsmöglichkeiten. Überwiegend kleinere und mittelständische Unternehmen haben in den Gewerbegebieten ihren Sitz und

bieten Arbeitsplätze. Darüber hinaus hat die WOCO-Gruppe als international bedeutendes und tätiges Großunternehmen hier ihre Konzernzentrale.

Aktuelles IKEK-Stadtteilprojekt, das unter intensiver Einbindung der Bürgerinnen und Bürger sowie der Vereine betrieben wird, ist der „Generationentreff Salmünster“. Entstehen soll ein Ort der Begegnung und des bürgerschaftlichen Engagements. Vorgesehen sind beispielsweise ein Bürgercafé, Seniorentreffpunkt, Galerie, Vereinsnutzungen, Schulkinderbetreuung sowie ein Raumangebot für Veranstaltungsflächen. Entstehen soll der Generationentreff Salmünster in den historischen Wirtschaftsgebäuden des Schleifrashofs im Altstadtbereich. Hier war bis 2016 ein Modehaus angesiedelt.

Die Tapferen Frauen von Salmünster

Aus der Zeit des Dreißigjährigen Krieges ist die Geschichte der Tapferen Frauen von Salmünster überliefert, die den Angriff schwedischer Marodeure abwehrten, indem sie diese von der Stadtmauer mit Bienenkörben bewarfen.



Henry-Harnischfeger-Schule



Altstadt



Bad Soden



Arena in der Salz

Das staatlich anerkannte Heilbad mit seinen eisen- und kohlen säurehaltigen Solequellen hat sich in den letzten Jahren zu einem modernen Gesundheitsstandort entwickelt. Gesundheit und Kur, die Spessart Therme sowie Fachkliniken, Hotels, Gastronomie und Freizeiteinrichtungen prägen den Kurstadtteil Bad Soden, der mit 4.217 Einwohnern und einer Fläche von 14,32 km² einer der beiden zentralen Stadtteile der Gesamtstadt ist.

Bad Soden kann auf eine lange Geschichte zurückblicken.

Im Jahr 900 gelangte Soden und der Nachbarort Salz (Salzaha) in den Besitz des Klosters Fulda. Beide Namen lassen erkennen, dass das wertvolle Salz zur Namensgebung beigetragen hat,

denn die in der Umgebung gefundene salzhaltige Quelle, war wohl der Anlass einer Erstbesiedelung. Zum Schutz dieser Salzquelle wurde im Jahr 1253 auf dem

strategischen günstigen Bergsporn die von den Feinden kurz vorher zerstörte Burg Stolzenberg wieder aufgebaut.



Tretbecken im Generationenpark



Huttenschloss

Im Jahr 1296 wurde der Ort Soden durch König Adolf von Nassau unter dem Namen „Stolzental“ zur Stadt erhoben. Das Rittergeschlecht von Hutten wurde Erburgmannen auf Stolzenberg und nahmen den Namen an. Ab der Mitte des 16. Jahrhunderts verlor die Burg ihre Bedeu-

tung und verfiel. 1536 errichtete Lukas von Hutten sein Stadtschloss, heute bekannt als Huttische Talburg. Es ist eines der geschichtsträchtigsten Gebäude des Stadtteils und befindet sich im Sanierungsprozess. Über ein Jahrzehnt leisteten Bürger ehrenamtliche Eigenleistung



Stolzenburg



Historisches Rathaus ©Fouad Vollmer/Agentur des Hessischen Heilbäderverbandes

zur Erhaltung. Lange Zeit gerieten die Salzvorkommen in Vergessenheit. Erst im Jahr 1837 wurde an einer Stelle am linken Salzufer die durchsickernde Sole wiederentdeckt. Diese Quelle bekam den Namen Barbarossa Quelle. So begann erst im 19. Jahrhundert die Nutzung der Solequellen als Heilwasser. 1928 wurde der Stadt das Prädikat Bad verliehen und seitdem die Gesundheitsinfrastruktur kontinuierlich ausgebaut. In Bad Soden gibt es ein reges Vereinswesen mit aktiven Jugendabteilungen. Und das ganze Jahr über finden Feste und kulturelle Veranstaltungen statt. Gäste und Bürger feiern gerne gemeinsam.

Eine Kuh brachte die Wende

Die große Wende von der Landstadt zum Kurzentrum brachte 1837 wohl eine Kuh. Sie gilt als Begründerin des Heilbades am Spessart. Ständig an einer bestimmten Stelle auf der Wiese links der Salz leckend, animierte sie die Einwohner zu Grabungen, die einen alten Brunnen schacht und die kohlenensäurehaltige Sole ans Tageslicht förderte. Die Bürger nutzten diesen heilenden Schatz der Natur und bauten ihre Stadt zum Kurort aus.

Fachmarkt
Gastro-,
Liefer- u.
Festservice

63628 B.S.-Salmünster
(06056) 2325
www.getraenke-dorn.de

Das Trendhaus
enders
im Rückmühlenweg

Glas, Porzellan, Geschenk- und Elektroartikel
Ihr Trendhaus in Salmünster

Rückmühlenweg 14 · 63628 BS-Salmünster · Tel.: 0 60 56 - 12 05
info@trendhaus-enders.de · www.trendhaus-enders.de
Öffnungszeiten: Mo. - Fr. 9.00 - 12.30 + 14.30 - 18.00 Uhr · Sa. 9.00 - 13.30 Uhr



Ahl

Der Stadtteil Ahl liegt im Kinzigtal unterhalb des Kinzigstausees.

Es besteht aus dem Neubaugebiet im Oberdorf und dem alten Dorfkern im Unterdorf, getrennt durch die ehemalige Bundesstraße 40, die vor der Fertigstellung der A66 die Hauptverbindung zwischen Frankfurt und Fulda war.

Ahl wurde im Jahre 1326 erstmals urkundlich als „Alda“ erwähnt.

Das Dorf lag schon immer an der Durchgangsstraße zwischen Frankfurt und Leipzig an des „Reiches Straße“.

Hohe Persönlichkeiten wie Goethe und Napoleon sind durch Ahl gezogen, haben aber vom Dorf kaum Notiz genommen, wohl aber große Heerscharen, die durch Einquartierungen und Plünderungen immer wieder Not und Elend brachten.

Der Stadtteil Ahl hat 585 Einwohner und eine Fläche von 338 ha (3,31 km²). Im Rahmen der Dorferneuerung von 2002 - 2014 wurden in Ahl unter großer Eigen-

leistung der Bevölkerung das Bürgerhaus „Alte Schule“ errichtet, das Backhaus renoviert und verschiedene Plätze neu gestaltet.



Dorfgemeinschaftshaus



Kinzigstausee

Der Kinzigstausee

Kinzigaufwärts von Ahl schillert die Wasserfläche des Kinzig-Stausees. Für die Naherholungssuchenden ist er ein kleines Paradies. Der Rundweg um den See lockt Jogger ebenso wie Spaziergänger und Radfahrer. Auf der Ostseite können im Sommerhalbjahr Tretboote gemietet werden.

Major Bedding rettet 1945 Ahl vor der Zerstörung

Die Lage an der Hauptdurchgangsstraße wurde dem Dorf 1945 fast zum Verhängnis. Amerikanische Truppen hatten das Dorf eingenommen, als am Ortsausgang ein amerikanischer Soldat von versprengten deutschen Soldaten erschossen wurde. Da die Amerikaner annahmen, dass die Beschließung von der Bevölkerung kam, sollte das Dorf am Ostersonntag zerstört werden. Vor allem durch die Fürsprache des englischen Majors Bedding, der sich in Kriegsgefangenschaft in Bad Soden befand, konnte die Zerstörung des Dorfes abgewendet werden. Zum Gedenken an die Rettung des Dorfes legte die Bevölkerung am 10.3.1946 ein feierliches Gelöbnis ab, den 1. April als „Verlobten Tag“ jedes Jahr zu begehen, was heute noch geschieht.



Alsberg

Der Spessart-Stadtteil Alsberg ist mit einer Höhe von 415 m ü. NN der höchstgelegene und gleichzeitig kleinste (1,09 km²) Stadtteil.

Von hier aus genießen Bewohner (179 Einwohner) und Besucher einen herrlichen Blick ins Kinzigtal, in den Vogelsberg und über den Spessart.

Alsberg wurde erstmals im Jahr 1313 unter dem Namen „Eilersberg“ urkundlich erwähnt. Im frühen 19. Jahrhundert schloss sich Alsberg aus politischen und wirtschaftlichen Gründen mit Hausen zusammen.

Durch die enge Verbindung zu Salmünster wurde die selbständige Gemeinde Alsberg-Hausen 1970 als zwei offizielle Stadtteile in die Stadt Salmünster eingegliedert.



Golfplatz des Golfclubs Spessart

1974 erfolgte der Zusammenschluss zur Gesamtstadt Bad Soden-Salmünster.

Ein besonderer Anziehungspunkt ist der 70 Hektar große Golfplatz des 1972 gegründeten Golfclubs Spessart.

Traditionell finden Anfang Mai Wallfahrten aus der Gegend zum Alsberg statt und am 3. Wochenende im September findet die Kirchweih statt. Sie wird seit 1976 im Zelt auf dem ehemaligen Schulhof gefeiert.

2017 wurde der Dorfplatz im Rahmen des IKEK neu gestaltet.



Der Huttengrund – Romsthal, Eckardroth und Wahlert

Der Huttengrund ist ein Seitental des Kinzigtales. Zwischen Hügeln des auslaufenden Vogelsbergs eingebettet wird der Huttengrund von der Salz durchflossen, die weiter talabwärts bei Salmünster in die Kinzig mündet.

Sie trennt den Stadtteil Romsthal von den anderen zwei Stadtteilen Eckardroth und Wahlert.

Heute umfasst der Huttengrund die Stadtteile Romsthal (780 Einwohner, 3,45 km²), Eckardroth (597 Einwohner, 3,30 km²) sowie Wahlert (346 Einwohner, 1,87 km²).

Diese drei Orte gehen fast nahtlos ineinander über und sind eng miteinander verflochten.



Zeltkirmes Huttengrund bei Nacht



Grundschule in Romsthal

Die Dörfer des Huttengrunds sind nicht allein beliebte Wohnorte für Familien, hier gibt es vielmehr ein lebendiges Dorfleben und viele aktive Sport- und Kulturvereine.

Der Huttengrund ist familienfreundlich. Hier gibt es die städtische Kindertagesstätte Spatzennest und eine eigene Grundschule. Darüber hinaus findet man eine Zahnarztpraxis, mehrere Handwerksbetriebe, einige Gasthäuser und

Cafes und mehrere Gewerbebetriebe. Zentraler Treffpunkt, Sportstätte und Veranstaltungsraum ist die Huttengrundhalle, die von der Bürgerschaft in Eigenregie betrieben wird.

Im Rahmen der Erstellung des IKEK brachten sich auch die Huttengründer Bürgerinnen und Bürger intensiv ein und formulierten Zukunftsprojekte für ihre Dörfer.



Eingang zur Huttengrundhalle

Bereits 2017 umgesetzt wurde in diesem Zusammenhang die Sanierung des alten Backhauses in Romsthal. Hier ist als Fortführung die Neugestaltung der

Kirchstraße vorgesehen, die jedoch im Zusammenhang mit der Sanierung der Ortsdurchfahrt durch Hessen mobil erfolgen soll. Kurz vor der Umsetzung

Ritter und Räuber im Huttengrund

Namensgeber des Huttengrunds ist das Adelsgeschlecht derer von Hutten, die seit 1470 hier und auch in den höher gelegenen Dörfern Kerbersdorf und Katholisch-Willenroth ihren Einfluss ausübten. Im Mittelalter gehörten die Dörfer des Huttischen Grundes zur Burg Soden und zum ehemaligen

Reichsgericht Salmünster. Zu dieser Zeit wurde Eckardroth von umherstreunenden Räuberbanden als Unterschlupf und als Ausgangspunkt zur Flucht aus dem Huttischem Patrimonialgericht ins „Ausland“ genutzt. Erst in kurhessischer Zeit wurde dieses Bandenwesen systematisch bekämpft.



Kirche St. Franziskus in Romsthal

befindet sich der Mehrgenerationentreff Huttengrund, eine neue Erholungs- und Freizeitfläche im Stadtteil Eckardroth.

Fester Bestandteil des Jahresprogramms im Huttengrund ist die jährlich stattfindende Zeltkirmes.

Die jüdische Gemeinde

Bis zum Dritten Reich hat eine aktive jüdische Gemeinde den Huttengrund, insbesondere Eckardroth, geprägt. Noch heute existiert ein jüdischer Friedhof am Ortseingang auf der rechten Seite, der öffentlich zugänglich ist.

BAD SODEN
SALMÜNSTER

Wir möchten uns auf diesem Wege bei allen Unternehmen bedanken, die durch ihre Anzeigenschaltung das Erscheinen dieser Publikation ermöglichen und mit ihren Angeboten die Inhalte der Broschüre bereichern.

Vielen Dank



LINUS WITTICH
Lokal informiert. Druck. Internet. Mobil.

Industriestr. 9 - 11 - 36358 Herbstein · Tel. 06643-9627-0 · www.wittich.de

*Suchmaschinenoptimierung
Webdesign - Online Marketing*



T [06056] 90 11 37
M [0151] 54 611 612
www.twinseo.de



Katholisch-Willenroth

Oberhalb des Kinzigtals liegt am südlichen Rand des Vogelsberges der Stadtteil Katholisch-Willenroth mit dem Weiler Schönhof. Urkundlich wird der Ort erstmals im Jahr 1339 als „Wilnrode“ erwähnt. Der Name wechselte so oft wie die Besitzverhältnisse. Als 1706 ein Herrschaftswechsel zum protestantischen Haus Isenburg-Birstein stattfand, hielten die Einwohner an ihren katholischen Glauben fest und nannten ihren Ort „Katholisch-Willenroth“.

1933 beschloss man zum Gedenken an den größten Sohn der Gemeinde, Pater Aloysius Lauer, eine Kirche zu bauen. Von der Grundsteinlegung 1934 bis zur Fertigstellung 1936 vergingen zwei mühevollen Jahre. Die Kirche erhielt den Namen St. Elisabeth.

Heute ist das kleine (Fläche: 2,18 km², 236 Einwohner) Katholisch-Willenroth überwiegend landwirtschaftlich geprägt. Besuchern bietet der Ort durch seine La-

ge auf der beginnenden Hochebene des Vogelsbergs beste Möglichkeiten für ausgedehnte Wanderungen mit malerischen Fernaussichten. Im Gemarkungsgebiet findet sich auch das Landschulheim Waldschule, die gerne von Schulklassen besucht wird.

Im Dorf wird derzeit die alte Schule als IKEK-Projekt als Dorftreffpunkt mit angegliedertem Feuerwehrgerätehaus unter aktiver ehrenamtlicher Beteiligung der

Bürgerschaft ausgebaut. Dort findet im Frühsommer auch das jährliche Bergfest statt, bei dem die Katholisch-Willenröther zusammen mit Freunden und Gästen die Dorfgemeinschaft pflegen.

Kulturelles Highlight mit Wirkung weit über den Ort hinaus, ist das Open Air Festival Watzstock, das jedes Jahr im Sommer in Katholisch Willenroth veranstaltet wird.

SEIPEL

Abbruch und Erdbau GmbH

Abbrucharbeiten aller Art • Entkernungsarbeiten • Recycling • Erdaushub

63628 Bad Soden-Salmünster
Rückmühlenweg 20
Tel. 0 60 56 / 13 23
Email: seipel-abbruch@t-online.de

63452 Hanau / Main
Donaustraße 22
Tel. 0 61 81 / 1 29 00
Fax 0 61 81 / 1 29 01



Kerbersdorf

Kerbersdorf liegt oberhalb des Huttengrundes und bietet einen herrlichen Fernblick bis ins Kinzigtal. Der Stadtteil hat 444 Einwohner und eine Fläche von 2,50 km². Kerbersdorf liegt an den südlichen Ausläufern des Vogelsbergs. Die Salz fließt westlich am Ort vorbei. Der Vogelsberg ist das größte zusammenhängende Vulkangebiet Mitteleuropas mit

einer Größe von 60 km im Durchschnitt. Vor Millionen von Jahren war er aktiv, vulkanisches Gestein bildete sich und entstanden die Basaltsäulen. Über Jahrzehnte bis in die 1970iger Jahre wurde der Säulenbasalt für den Straßen- und Hochbau im Steinbruch Kerbersdorf abgebaut und auch ins Ausland geliefert.



Zwergschule Kerbersdorf

Heute ist der Basaltsteinbruch ein beliebter und naturnaher Ausflugsort.

In der dörflichen Gemeinschaft feiern die Kerbersdorfer ihre Feste, Feiern, im Dorfkern und gleichzeitig im engen Kontakt mit der Natur. Als zentral im Ortskern gelegene Park- und Freizeitanlage wurde die Georg-Spang-Anlage als Dorfmittelpunkt im Rahmen des IKEK 2014 umgestaltet. Seit einigen Jahren veranstaltet die Backhausgemeinschaft Kerbersdorf das beliebte Backhausfest im Spätsommer.

Zwergschule Kerbersdorf

Eine echte Besonderheit in Kerbersdorf ist die kleine Grundschule, in der die Kinder ihre ersten 4 Schuljahre im unmittelbaren Erlebnis- und Lebensbereich verbringen können. Außergewöhnlich ist, dass alle Jahrgänge dabei in einem Klassenzimmer, von einer Lehrkraft unterrichtet werden.



Georg-Spang-Anlage



Mernes

Der staatlich anerkannte Erholungsort Mernes ist der südlichste Stadtteil von Bad Soden-Salmünster und liegt mit seinen 775 Einwohnern und einer Fläche von 3,92 km² im Naturpark Hessischer Spessart. Mernes verfügt über eine gute dörfliche Infrastruktur mit Kindertagesstätte, Dorfladen, Arztpraxis, Autohaus, Handwerksbetrieben und mehreren Gastronomiebetrieben.

Die urkundlich nachweisbare Geschichte des Dorfes beginnt im Jahre 1267 im Zusammenhang mit dem Ritter Orto von Mernolfes, der als Namensgeber für das Spessartdorf an der Jossa gilt.

Stolz sind die Mernerer auf ihre Kirche mit ihrem spätgotischen Hochaltar aus der Schule Riemenschneider und das historische Wasserwerk aus dem Jahre 1914, wo man heute noch Ingenieurkunst von alten Motoren und Pumpen des letzten Jahrhunderts betrachten

kann. Auch der Hausberg von Mernes, der „Stacken“ ist außergewöhnlich. Er beheimatet eine seltene unter FFH Schutz stehende Wacholderheide und bietet Wanderern einen sagenhaften Fernblick.



Gleichwohl ist das Spessartdorf Mernes ideal für Naturliebhaber und Outdoorfreunde, denn Mernes ist Mittelpunkt eines weitverzweigten Wander-, Mountainbike- und Fahrradwegenetzes im Spessart.

So führt beispielsweise der Premiumwanderweg „Spessartbogen“ durch die Gemarkung. Für Touristen und Einheimische gleichermaßen bietet Mernes einige Highlights: Das Quellschwimmbad, eine Kneippanlage, einen Barfußpfad und ein liebevoll geführtes 50iger-Jahre-Privatmuseum. Höhepunkt im Veranstaltungskalender ist die Zeltkier, die traditionell am vorletzten Wochenende im August stattfindet. Hier feiern die Mernerer auf traditionelle Art zusammen mit Gästen und Besuchern über drei Tage hinweg.

Mernes verfügt über ein aktives Vereins- und Dorfleben. Um dies zu fördern und zu unterstützen, wird im Rahmen des IKEK die Errichtung eines neuen Multifunktionsraums als dörflicher Treffpunkt gefördert. Aktuell wird die Baumaßnahme, bei der sich viele Bürgerinnen und Bürger ehrenamtlich aktiv einbringen, umgesetzt.

Städtepartnerschaft Bad Soden-Salmünster und Guilherand-Granges



Es gibt kaum zwei Staaten in der Welt, die so enge und vielfältige Verbindungen geknüpft haben, wie Frankreich und Deutschland.

Städtepartnerschaften, wie auch die unsrige seit mehr als 20 Jahren, sind das Ergebnis der langjährig gepflegten deutsch-französischen Freundschaft.

Es begann alles im Mai 1996 mit einem Besuch von 33 Wanderern aus Bad Soden Salmünster, die die Ardèche erkundeten und in Guilhernd-Granges freundlich aufgenommen wurden.

Bereits kurze Zeit darauf trafen eine offizielle Delegation und Feuerwehrleute aus GG in BSS zur Enthüllung des Wegmals, mit dem Hinweis „903 km nach GG“, ein. (Abb. vom Wegmal) Damit war der Grundstein für den Beginn „einer wunderbaren Freundschaft“ gelegt, die jetzt auf mehr als 20 Jahre zurückblicken kann.

Jedes Jahr gibt es eine Vielzahl von Begegnungen mit unseren Freunden aus GG. Da sind zum Beispiel die wiederkehrenden Weihnachtsmärkte, bei denen in GG Bratwürste, Reibekuchen und hessisches Bier angeboten wird. Zweifellos sind auch die französischen Produkte, wie Paté, Salami, Konfitüre und nicht zu vergessen der herrliche Rotwein, eine absolute Bereicherung - die unsere französischen Freunde zum Weihnachtsmarkt in die Spessart Therme mitbringen.

Die französischen Schulkinder freuen sich jedes Jahr aufs Neue über die Osterhasen, die wir ihnen nach GG mitbringen.

Im Gegenzug werden unsere Schulkinder zu Ostern mit kleinen „Suisse“, die unsere Freunde aus GG mitbringen, belohnt. Nicht unerwähnt bleiben dürfen die Jubiläen, die entsprechend gefeiert werden und bei denen Gastgeschenke ausgetauscht werden. In diesem Jahr freute man sich in GG über ein Gemälde mit den Wahrzeichen von BSS und wir erhielten eine „Ruhebank“ auf der GG und BSS im Schriftzug angebracht sind. Seit Beginn der Partnerschaft wurde Wert darauf gelegt, dass die Vereinsmitglieder meist in Gastfamilien wohnen um gemeinsam den Alltag erleben zu können. Daraus sind Freundschaften entstanden, die niemand mehr missen möchte.



Die guten Kontakte zu den Vereinen, wie z.B. zum Kinder- und Jugendbeirat, sowie zu den Schulen sollen ebenfalls nicht unerwähnt bleiben, denn hier liegt die Zukunft unserer Verschwisterung.

Von Anfang an erhielt der Verein Unterstützung von den städtischen Gremien und der Verwaltung, sodass die Kontakte unter den Bürgerinnen und Bürgern bis heute gepflegt werden können.

Aber, eine Städtepartnerschaft hat nur dann Bestand, wenn jeder einzelne sich im Rahmen seiner Möglichkeiten engagiert und den Glauben an ein gemeinsames Ziel nicht verliert. Vielleicht möchten ja auch Sie Mitglied im **Verein der Freunde von Guilheraud-Granges** werden?

Wir freuen uns auf Sie!

Karin von Sicard
Vorsitzende Verein der Freunde
Guilherand-Granges

Restaurant

KNOSSOS

Sprudelallee 35 · 63628 Bad Soden-Salmünster · Telefon: 06056 912780
E-Mail: info@knossos-badsoden.de · Homepage: www.knossos-badsoden.de

Wir haben für Sie an folgenden Tagen geöffnet:

**Dienstag - Sonntag: 11.00 Uhr - 14.30 Uhr (Mittagstisch und à la carte)
17.00 Uhr - 23.00 Uhr (warme Küche)**

Montag Ruhetag

griechische Küche

60 Sitzplätze und separater Raum für Familien- oder Firmenfeier.

*Bei schönem Wetter Terrasse mit toller Aussicht
auf den schönen Kurpark!*



Diplom-Kauffrau

Melanie Rank

STEUERBERATERIN

Schöne Aussicht 1
63628 Bad Soden-Salmünster

Tel.: 06056 / 499 718-1

Fax: 06056 / 499 718-2

mail@steuerberatung-rank.de
www.steuerberatung-rank.de

Ich bin für SIE da...



Der Magistrat der Stadt Bad Soden-Salmünster (von rechts nach links): Burkhard Kornherr, Edgar Kleespies, Godehard Goralewski, Lothar Büttner, Hartwin Noll, Franz Schöppner und Werner Wolf

Mitglieder des Magistrats (2016-2021):

Bürgermeister	Lothar Büttner	
Erster Stadtrat	Werner Wolf	GWL
Stadtrat	Godehard Goralewski	SPD
Stadtrat	Edgar Kleespies	SPD
Stadtrat	Burkhard Kornherr	CDU
Stadtrat	Hartwin Noll	CDU
Stadtrat	Franz Schöppner	GWL

Mitglieder der Stadtverordnetenversammlung (2016-2021):

CDU

Wiegelmann, Johannes
Wiegelmann, Monika
Hausmann, Heinrich
Franz, Jürgen
Özdemir, Marian
Heid, Wolfgang
Kröckel, Jürgen
Dr. Viering, Tobias
Spielmann, Manfred
Pfahls, Franz
Grössl, Christoph

Faulstich, Erwin
(Stadtverordnetenvorsteher)
Müller, Christian
Panster, Anita

SPD

Dr. Kleespies, Frank
Güner, Tolga
André, Gudrun
Parthey, Roland
Lieberknecht, Nils
Schöppner, Matthias

Müller, Tobias
Stock, Claus-Peter
Uhl, Axel
Ziegler, Michael

FDP

Jacob, Marc

GWL

Schießer, Hans-Georg
Stelting, Christian
Becker, Christoph

Deschamps, Günter
Enders-Jacob, Birgit
Kirchner, Winfried
Weber, Erhard
Noll, Erich
Rohatsch, Marco
Solero, Daniel
Michel, Clemens
Brasch, Dominik

Die Ausschüsse

Die Stadtverordnetenversammlung kann zur besseren Vertretung der Interessen einzelner Bevölkerungsgruppen Ausschüsse bilden, die eine beratende Funktion ausüben.

In Bad Soden-Salmünster gibt es derzeit folgende Ausschüsse:

- Haupt- und Finanzausschuss
- Ausschuss für Stadtentwicklung/ Wirtschaftsförderung/ Planung und Verkehr
- Ausschuss für Familie/Soziales/ Jugend/Kultur und Sport

Kinder- und Jugendbeirat

Vorsitzender:
Felix Döppenschmitt

Mitglieder der Ortsbeiräte

Ortsbeirat Salmünster

Lange, Gert (OV)
Noll, Erich (stellv. OV)
Buchhold, Michael
Enders-Jacob, Birgit
Schumm, Rudolf
Dr. Kleespies, Frank
Wiegelmann, Johannes

Ortsbeirat Bad Soden

Kirchner, Winfried (OV)
Stock, Claus Peter (stellv. OV)
André, Gudrun
Koch, Markus
Widmayr, Frank
Sperzel, Marianne
Schneider, Karin

Ortsbeirat Wahlert

Hausmann, Heinrich (OV)
Stelting, Christian (stellv. OV)
Dr. Brüning, Harald
Müller, Robert
Solero, Daniel

Ortsbeirat Mernes

Kistner, Roland (OV)
Hartwig, Denis (stellv. OV)
Ziegler, Hans-Jürgen
Dr. Weidner, Gerald
Dietz, Elisabeth

Ortsbeirat Kath. Willenroth

Gantke, Karina (OV)
Schade, Verena (stellv. OV)
Mehring, Bianca
Krack, Daniela
Bös, Bernhard

Ortsbeirat Eckardroth

Heid, Wolfgang (OV)
Weber, Gustav (stellv. OV)
Fröhlich, Erwin
Metzler, Willi
Weber, Steffen

Ortsbeirat Romsthal

Schuch, Jens (OV)
Dietz, Silke (stellv. OV)
Rohatsch, Marco
Schuermann, Cäcilie
Weber, Erhard

Ortsbeirat Kerbersdorf

Weber, Winfried (OV)
Dietz, Petra (stellv. OV)
Jens Scheidemantel
Hagenbach, Kay
Bergmann, Sandra

Ortsbeirat Alsberg

Huth, Roland (OV)
Mayer, Reiner (stellv. OV)
Pfahls, Nicole
Brasch, Dominik
Dr. Tews, Dietrich

Ortsbeirat Ahl

Dietrich, Reinhold (OV)
Klüh, Frank (stellv. OV)
Deschamps, Günter
Lerch, Sabine
Hummel, Matthias

Ortsgerichte und Schiedsämter

Ortsgericht Salmünster

Zuständig für
Salmünster, Hausen, Ahl,
Alsberg und Mernes.
Ortsgerichtsvorsteher:
Karl-Heinz Zinkhan
Terminvereinbarung:
06056 / 8131

Ortsgericht Bad Soden

Zuständig für Bad Soden, Romsthal,
Eckardroth, Wahlert,
Kerbersdorf und Katholisch-Willenroth.
Ortsgerichtsvorsteher:
Erwin Faulstich
Terminvereinbarung:
06056 / 900568

Schiedsamt Bad Soden-Salmünster I

Zuständig für Salmünster, Hausen, Ahl,
Alsberg und Mernes
Josef Pfeifer.
Terminvereinbarung:
06056 / 1694

Schiedsamt Bad Soden-Salmünster II

Zuständig für Bad Soden, Romsthal,
Eckardroth, Wahlert, Kerbersdorf,
Katholisch-Willenroth und Schönhof
Georg F. Noll.
Terminvereinbarung: 06056 / 5780

Zuständig ist jeweils das Schiedsamt in dessen Bezirk der Antragsgegner wohnt.

Stand 12/2017



Rathaus

Stadtverwaltung Bad Soden-Salmünster
 Rathausstraße 1
 63628 Bad Soden-Salmünster
 Zentrale Vermittlung:
 06056 / 733-0
 Zentrales Fax:
 06056 / 733-59
 E-Mail: info@badsoden-salmuenster.de
 Internet: www.badsoden-salmuenster.de

Öffnungszeiten des Rathauses:

Montag, Dienstag,
 Mittwoch 08:30 Uhr bis 16:00 Uhr
 Donnerstag 08:30 Uhr bis 18:00 Uhr
 Freitag 08:30 Uhr bis 13:00 Uhr
 Samstag 09:00 Uhr bis 10:00 Uhr
 (nur Servicecenter)

Bereitschaftsdienst Wasserwerk

Während der Dienststunden
 des Rathauses:
 Tel.: 06056 / 733-50 oder -62
 Außerhalb der Dienststunden:
 Te.: 0171 / 6523894

Tourist-Information

Frowin-von-Hutten-Straße 5
 (Spessart Therme), ST Bad Soden
 Tel.: 06056 / 744144; Fax: -147
 E-Mail: info@badsodensalmuenster.de

Servicezeiten:

Montag – Freitag: 09:00 – 17:00 Uhr
 Samstag: 10:00 – 13:00 Uhr

Städtischer Bauhof / Werstoffhof

Städtischer Bauhof, Berliner Straße 40
 Tel.: 06056 / 733101;
 Bereitschaftsdienst: 0170 / 1403777
 Öffnungszeiten:
 Montag, Mittwoch,
 Freitag: 10:00 – 12:00 Uhr
 Dienstag,
 Donnerstag: 14:00 – 16:00 Uhr
 Samstag: 10:00 – 15:00 Uhr

Kläranlage Telefon-Notdienst

Tel.: 0160 / 97831855

Städtisches Archiv

Tel.: 06056 / 733-66



Bauhof, Salmünster

Weitere Informationen finden Sie im Internet unter
www.badsoden-salmuenster.de

Behördennummer 115

Wie und wo beantrage ich einen
 Personalausweis?

Freitag von 08 bis 18 Uhr zum Festnetz-
 tarif erreichbar.

Wie melde ich ein Gewerbe an?

Über alle Dienstleistungen der Ver-
 waltungen in Hessen, über benötigte
 Unterlagen, Öffnungszeiten sowie An-
 sprechpartnerinnen und Ansprechpart-
 ner können Sie sich auch online über den
 Zuständigkeitsfinder „Hessen Finder“
 informieren.

Zu welchen Zeiten erreiche ich die
 Ordnungsbehörde?

Wählen Sie bei diesen Fragen am besten
 die 115: Bad Soden-Salmünster ist an
 die einheitliche Behördennummer an-
 geschlossen. Diese ist die erste Anlauf-
 stelle für Verwaltungsfragen aller Art und
 bietet Antworten auf die am häufigsten
 anfallenden Behördenanliegen.

Die 115 ist bei einem Anruf aus dem
 Stadtgebiet in der Regel von Montag bis

Besuchen Sie uns auch auf unserer Internetseite: www.badsoden-salmuenster.de

Müllentsorgung

Abfallkalender

Die aktuellen Abfallkalender für 2017 finden Sie als PDF-Download auf unserer Homepage www.badsoden-salmuenster.de

Städtischer Wertstoffhof

Der städtische Wertstoffhof nimmt folgende Wertstoffe an:

- Leuchtstoffröhren und Entladungslampen
- Kork
- Autobatterien
- Metallschrott
- Altkleider
- Elektrokleingeräte aus Privathaushalten
- Bauschutt (Kleinmengen bis 0,6 t)



Gebühren

Die Abgabe der genannten Abfälle erfolgt kostenfrei mit Ausnahme von Bauschutt. Die Annahme von Bauschutt erfolgt gegen Zahlung einer Gebühr:

- Für den Inhalt PkW-Kofferraum Limousine 4,00 €
- Für den Inhalt PkW-Kofferraum Kombi 7,00 €
- Für den Inhalt eines PkW-Anhängers bis 0,6 t 12,00 €

Öffnungszeiten

Städtischer Bauhof/Wertstoffhof
Städtischer Bauhof;
Berliner Straße 40
Tel.: (06056) 733-101;
Bereitschaftsdienst: 0170 / 140 37 77
Montag, Mittwoch,
Freitag: 10:00 – 12:00 Uhr
Dienstag,
Donnerstag: 14.00 – 16.00 Uhr
Samstag: 10.00 – 15.00 Uhr

Verbrennen von Abfällen

Das Ordnungsamt weist darauf hin, dass nach den gesetzlichen Bestimmungen das Verbrennen von Abfällen grundsätzlich unzulässig ist.

Wer hiergegen verstößt, handelt ordnungswidrig und muss mit einem empfindlichen Bußgeld rechnen.

Von dem Verbot der Beseitigung von Abfällen durch Verbrennen sind lediglich pflanzliche Abfälle ausgenommen, welche auf landwirtschaftlich oder gärtnerisch genutzten Grundstücken außerhalb der im Zusammenhang bebauten Ortschaft angefallen sind. Doch auch für das Verbrennen dieser pflanzlichen Ab-

fälle gelten strenge Regeln. Maßgebliche Vorschrift ist die „Verordnung über die Beseitigung von pflanzlichen Abfällen außerhalb von Abfallbeseitigungsanlagen“. Im Internet ist die Vorschrift im vollen Wortlaut auf der Webseite des Landes Hessen unter dem Oberbegriff Hessenrecht / Rechts- und Verwaltungsvorschriften zu finden.

Ihr Ordnungsamt berät Sie gerne zu Fragen der Abfallbeseitigung und zu den Rahmenbedingungen für das Verbrennen pflanzlicher Abfälle. Sie erreichen die zuständigen Ansprechpartner im Servicecenter des Rathauses oder telefonisch unter 06056-733-37 oder 06056-733-38.

Informationen zu den Entsorgungsanlagen des Main-Kinzig-Kreises finden Sie im Internet unter www.abfallwirtschaft-mkk.de/anlagen.php

Waldemar Grosch

Facharzt für Orthopädie, Chirotherapie, Badearzt

-Privatarztpraxis-

in der Rhönblick-Klinik BSS, Brüder-Grimm-Straße 15

Telefon: 06056-7492800 oder -7492801

Keine Wartezeiten, Termine nach telefonischer Vereinbarung!
Langjährige Erfahrungswerte durch selbstständige operative Tätigkeit in der Orthopädie und Unfallchirurgie. Mehrjährige Erfahrung der konservativen Behandlung in eigener selbstständigen orthopädischen Praxis.

Kritische Stellungnahme und Beratung zu operativen Behandlungen sowie Eingriffen, insbesondere Zweitmeinung.



Immobilien + Hausverwaltung

☎ 06056 / 4060 673
Mobil 0177 / 8124612

Info@tappen-immobilien.de

<http://www.tappen-immobilien.de>

Bad Sodener Straße 37
63628 Bad Soden-Salmünster



Ferienspiele

Ferienspiele der Stadt

In Bad Soden-Salmünster werden seit 22 Jahren städtische Ferienspiele für Kinder im Alter von 6 bis 14 Jahren angeboten.

Ein Team aus ehrenamtlichen Helfern, das sich Orga-Team nennt, hat es sich zur Aufgabe gemacht, die Ferienspiele in Zusammenarbeit mit der Stadt Bad

Soden-Salmünster zu konzipieren, zu organisieren und auch durchzuführen.

Die Kinder und Jugendlichen unserer Stadt erleben 5 Tage lang ein buntes und vielfältiges Aktionsprogramm.



Seniorenweihnachtsfeier

Seniorenausflug und Seniorenweihnachtsfeier

Der Magistrat der Stadt Bad Soden-Salmünster organisiert einmal im Jahr einen traditionellen Seniorenausflug in Kooperation mit der Stadt Steinau. Ebenfalls jährlich – im Advent – findet die städtische Seniorenweihnachtsfeier im Spessart Forum statt.

Die Termine für diese beiden Veranstaltungen werden frühzeitig im städtischen Bekanntmachungsorgan „Bad Soden-Salmünster aktuell“ bekannt gegeben. Bei Fragen hierzu helfen Ihnen gerne unsere Kollegen im Sozialamt.

Ambulante Pflege und Betreuung

7 Tage in der Woche!

- **Grundpflege:** Hilfe bei der Körperpflege, Ernährung, Mobilisation
- **Behandlungspflege** nach Verordnung des Arztes, z. B. Spritzen und Verbände
- **Anleitung und Beratung** für pflegende Angehörige
- **Pflegeeinsatz** bei Pflegegeld nach dem Pflegeversicherungsgesetz
- **Betreuung** bei Ihnen zu Hause
- **Betreuung in Gruppen** in unseren Räumen

- **Seniorenberatung** mittwochs 11.00 - 12.00 Uhr oder nach Vereinbarung
- **Gesprächskreis** für pflegende Angehörige

Caritas - damit Leben gelingt



Main-Kinzig-Kreis

Bad Sodener Straße 17a
63628 Bad Soden-Salmünster
Telefon 0 60 56 / 91 16 44
Telefax 0 60 56 / 91 21 58

Behindertenbeauftragter des Magistrats

Winfried Kirchner
Tel.: 06056 / 1547
Pacificusstraße 21
63628 Bad Soden-Salmünster

Stellvertreter: Friedhelm Buse
Tel.: 06056 / 919596
Sprudelallee 6a
63628 Bad Soden-Salmünster

BAD SODEN
SALMÜNSTER

Impressum:



Herausgeber und Verlag:
LINUS WITTICH Medien KG

Industriestraße 9 – 11
36358 Herbstein
Telefon: 066 43/9627-0
Geschäftsführer: Hans-Peter Steil

Redaktion: Stadt Bad Soden-Salmünster
Rathausstraße 1
63628 Bad Soden-Salmünster
Tel.: 0 60 56 / 7 33-0
Fax: 0 60 56 / 7 33-59
info@badsoden-salmuenster.de
www.badsoden-salmuenster.de

Fotos: Stadt Bad Soden-Salmünster
Herr Jürgen Lauer | www.drohnieren.de

Grafik/
Satz: LINUS WITTICH Medien KG
Industriestraße 9 – 11
36358 Herbstein

Druck: LINUS WITTICH Medien KG
Peter-Henlein-Straße 1
91301 Forchheim

Anzeigen-
beratung: Frau Peppler/Frau Deuchert
Telefon: 066 43/9627-393
Telefon: 066 43/9627-396

© 50/2017/6.0 LINUS WITTICH Medien KG.
Alle Rechte vorbehalten.

Nachdruck und fotomechanische Vervielfältigung, auch auszugsweise, nur mit vorheriger schriftlicher Genehmigung des Verlages.

Alle Angaben nach bestem Wissen, jedoch ohne Gewähr auf Richtigkeit und Vollständigkeit. Irrtum vorbehalten.



Wirtshaus Zum Stern
Hessisch*Deutsch*Regional
Fuldaer Straße 9
63628 Bad Soden-Salmünster
Telefon (0 60 56) 4 06 15.61

Auf Ihren Besuch freut sich Familie Diana & Matthias Limburg!

UNSERE ÖFFNUNGSZEITEN:
DIENSTAG - FREITAG 11.30 BIS 14.00 UHR u. 18.00 - 23.00 UHR
SAMSTAG 18.00 - 23.00 UHR · SONNTAG 11.30 - 14.30 UHR u. 18.00 - 22.00 UHR
MONTAG RUHETAG

Malunterricht
der Malerin *Anita Neumann*
in den Techniken Acryl - Aquarell - Pastellkreide - Öl
sowie Specksteinkurse für Anfänger und Fortgeschrittene

www.atelier-neumann.de
Dauerausstellung im Atelier:
Kiefernstr. 10, 63628 Bad Soden-Salmünster
E-Mail: info@atelier-neumann.de · Tel.: 06056 / 2 09 37 09 · 0174 / 6 65 86 28

Kinzigal-Maklergesellschaft mbH



**Kinzigal-
Assekuranz**

... bietet Auswahl fast aller Versicherungen
z. B. Allianz, AXA, HDI, R+V, SV, VHV u. a.

info@kinzigal-makler.de



**Kinzigal-
Immobilien**

... sucht und bietet für ausgewähltes
Klientel Immobilien im Main-Kinzig-Kreis

Telefon: 06056 / 91 41-0

Schwedenring 23a, 63628 Bad Soden-Salmünster

Schulen

Henry-Harnischfeger-Schule

Im Stadtteil Salmünster befindet sich die Henry-Harnischfeger-Schule, eine integrierte Gesamtschule und Grundschule. Frankfurter Straße 67
06056 / 20980
Internet: www.hhigs.de

Grundschule Bad Soden

Im Stadtteil Bad Soden befindet sich die Grundschule an der Salz Sebastian-Herbst-Straße 10
06056 / 8229
Internet: www.grundschule-badsoden.de

Grundschule Romsthal

Im Huttengrund befindet sich die Grundschule Romsthal
Georg-Kind-Straße 1
06056 / 8354

Grundschule Kerbersdorf

Im Stadtteil Kerbersdorf befindet sich die Grundschule Kerbersdorf
Schulweg 1a
06056 / 8661



Nowak
Bestattungen

Wir sind da,
wenn Sie uns brauchen.
Jederzeit!

Vorsorge zu Lebzeiten.
Fürsorge im Trauerfall.

Tel. 06056 - 1420 www.nowak-bestattungen.de

Bestattungen Alexius
Bellinger Tor 5 • 36396 Steinau
Tel. 06663 - 91 96 92

Bestattungen Nowak
Bad Sodener Str. 40
63628 Bad Soden-Salmünster



TAKE IT EASY
Gaststätte & Biergarten mit Sport- und Freizeitpark

Parkstraße 29
Bad Soden-Salmünster
Telefon 01511 / 9615653

Öffnungszeiten:
Dienstag - Samstag 17.00 - open End
Sonntag ab 12.00 Uhr - open End
Montag geschlossen

Ideal für Ihre nächste Firmen- oder Privatfeier

Sport- und Freizeitangebot:
Tennishalle | Kegelbahn | Billard | Dart | Badminton | Fitness-Studio



Lust auf Urlaub?

Zieglers Reisewelt
Sebastian-Herbst-Str. 9 & Bahnhofstr. 16 • 63628 Bad Soden-Salmünster
Tel.: 06056/917 773 • badsoden@zieglers-reisewelt.de • www.zieglers-reisewelt.de

 Von Freunden empfohlen!



© Manday - forcella

Kindertagesstätten und Kindertagespflegepersonen

Kath. Kindertagesstätte St. Bonifatius

Adresse: Mühlbachweg 3, 63628 Bad Soden-Salmünster
 Stadtteil: Mernes
 Ansprechpartner: Frau Brigitte Lucas
 Telefon: 06660 / 475
 E-Mail: sankt-peter-mernes@kita.bistum-fulda.de

Kath. Kindertagesstätte St. Laurentius

Adresse: Stolzenhalstraße 17, 63628 Bad Soden-Salmünster
 Stadtteil: Bad Soden
 Ansprechpartner: Frau Elli Lotz
 Frau Sybille Golder
 Telefon: 06056 / 2633
 Telefax: 06056 / 900631
 E-Mail: kita-st.laurentius@gmx.de

Kath. Kindertagesstätte St. Maria inkl. Außenstelle Schleifrasch

Adresse: Bad Sodener Straße 4, 63628 Bad Soden-Salmünster
 Stadtteil: Salmünster
 Ansprechpartner: Frau Monika Grosch
 Frau Petra Heil
 Telefon: 06056 / 1262
 Telefax: 06056 / 499931
 E-Mail: kitamaria@peter-paul-bss.de

Städtische Kindertagesstätte Spatzennest

Adresse: Huttentalstraße 36 a, 63628 Bad Soden-Salmünster
 Stadtteil: Romsthal
 Ansprechpartner: Frau Patricia Richter
 Frau Marina Wolf
 Telefon: 06056 / 2470
 E-Mail: kita.spatzennest.bss@googlemail.com



Städtische Kindertagesstätte Spatzennest, Romsthal

Sportkindergarten

Adresse: Hammelsweg 9, 63628 Bad Soden-Salmünster
 Stadtteil: Salmünster
 Ansprechpartner: Frau Heidi Habig
 Telefon: 06056 / 8272
 E-Mail: info@sportkindergarten.de

Tagesmütter

Adresse: Dresdener Straße 3, 63628 Bad Soden-Salmünster
 Stadtteil: Salmünster
 Ansprechpartner: Frau Christa Wolf
 Telefon: 0160 / 95518261
 E-Mail: christa.e.wolf@t-online.de

Adresse: Voreller 17, 63628 Bad Soden-Salmünster
 Stadtteil: Mernes
 Ansprechpartner: Frau Elisabeth Janssen
 Telefon: 06660 / 918861
 E-Mail: andreas.janssen_bss@t-online.de

Adresse: Salmünsterer Straße 38, 63628 Bad Soden-Salmünster
 Stadtteil: Mernes
 Ansprechpartner: Frau Irene Sachs
 Telefon: 06660 / 1478
 E-Mail: ireneandreas@web.de

Alle Informationen zu unseren Kindertagesstätten und Kindertagespflegepersonen finden Sie auch im Internet unter webkita.ekom21.de/badsoden-salmuenster.

Katholisch:

Katholische Kirche Bad Soden / Salmünster / Ahl / Alsberg, Pfarrer Dr. Michael Müller

Katholisches Pfarramt St. Peter und Paul, Klostergasse 5, 63628 Bad Soden-Salmünster

Tel.: 06056 / 4141



St. Peter und Paul, Salmünster



St. Laurentius, Bad Soden



Unbefleckte Empfängnis Mariae, Ahl



Heilig Kreuz, Alsberg

Katholische Kirchen Romsthal/Kath.-Willenroth, Pfarrer Martin Kothe

Pfarramt Romsthal, Kirchstraße 14, 63628 Bad Soden-Salmünster

Tel.: 06056 / 1329

Katholische Kirche Mernes, Pfarrer Daniel Göller

Pfarramt Mernes, Mühlbachweg 3,
63628 Bad Soden-Salmünster
Tel.: 06660 / 919420



St. Elisabeth, Katholisch-Willenroth



St. Franziskus, Romsthal



St. Peter, Mernes

Evangelisch:

Evangelische Kirche Salmünster, Pfarrer Fredy Henning

Pfarramt Salmünster, Frankfurter Straße 59,
63628 Bad Soden-Salmünster

Tel.: 06056 / 1379



Erlöserkirche, Bad Soden



Versöhnungskirche, Salmünster

Evangelische Kirche Bad Soden, Pfarrerin Annette Reidt

Pfarramt Bad Soden,
Weilersweg 10,
63628 Bad Soden-Salmünster

Tel.: 06056 / 2219

BAD SODEN
SALMÜNSTER

UNSERE LEISTUNGEN

- // Meisterbetrieb seit 1991
- // Rent a Bike
- // Zubehör und Ersatzteile
- // Fahrerlehrgänge
- // TÜV und Eintragungen



Bad Sodener Str. 44a
63628 Bad Soden-Salmünster
Telefon 06056 - 53 63
www.motorrad-donnecker.de



Zweirad **Donnecker**

Bad Sodener Str. 38
63628 Bad Soden-Salmünster
Telefon 06056 - 51 51
www.zweirad-donnecker.de

UNSERE LEISTUNGEN

- // Reparatur und Fullservice
- // Leihräder (auch E-Bikes)
- // E-Bike Akku Diagnose
- // Original Ersatzteile
- // Inspektion

Putzen
Kochen
Waschen
Bügeln



„Ihre gute Fee GmbH“

**Unterstützung
im Haushalt u. a.**

- bei Pflegebedürftigkeit
- Familienpflege bei med. Indikation

Haushaltsservice
Sabine Schlöder

Bellinger Tor 10 • 36396 Steinau
Telefon: 0 66 63 - 9 11 00 56

steinau@ihregutefee.de • www.ihregutefee.de

Sozialdienst katholischer Frauen

Der Sozialdienst katholischer Frauen (SKF) ist eine Beratungsstelle für Schwangere, Alleinerziehende und Familien.

Angebote:

- Hilfe bei Problemen, die eine Schwangerschaft betreffen, auch im Entscheidungskonflikt
- Beistand bei zu erwartender Behinderung des Kindes
- Begleitung nach Schwangerschaftsabbruch, Tot- oder Fehlgeburt
- Unterstützung bei Beziehungsproblemen
- Vertrauliche Gespräche zu Sexualität und Familienplanung
- Informationen über Hilfsangebote von Staat und Kirche bei schwangerschaftsbedingten finanziellen Notlagen

Besuchen Sie uns auch auf unserer Internetseite: www.badsoden-salmuenster.de

Gesundheit geht anders !

Stress, Schmerzen, Gewichtsprobleme?

Ich helfe Ihnen gerne: Karin Lang

Ernährungs-/Gesundheitsberaterin
seit 1997 sowie Buch Autorin

Bad Soden 0 60 56 / 40 60 676

E-Mail: 128karin@gmail.com

www.gesundheitgehtanders.com



PROMEDICA PLUS
24h Betreuung und Pflege daheim



PROMEDICA PLUS Osthessen
Monika und Rüdiger Herrscher
Ringstraße 2
63628 Bad Soden-Salmünster
Tel. 06056 – 499 27 66

www.osthessen.promedicaplus.de

- Second-Hand-Stübchen
- Kostenlose Baby-Sprechstunde
- Internationaler Frauentreff
- Frühstückstreff für Frauen 60plus
- DROP IN(KLUSIVE) Willkommensort für Eltern mit Kindern bis 3 Jahre

tät. Sie ist kostenfrei und unterliegt der gesetzlichen Schweigepflicht.

Termine nach Vereinbarung.

SKF e.V.

Telefon: 06056-5402

info@skf-bad-soden-salmuenster.de

www.skf-bad-soden-salmuenster.de

Die Beratung erfolgt unabhängig von Religionszugehörigkeit und Nationalität.

Caritas-Sozialstation St. Josef

Die Caritas Sozialstation hilft Ihnen oder Ihren Angehörigen mit ihrem Leistungsangebot bei Pflegebedürftigkeit.

- Gesprächskreise für pflegende Angehörige
- Vermittlung von Pflegehilfsmitteln, Essen auf Rädern, Hausnotruf und Hospizbegleitung

Leistungen:

- Alle Leistungen im Rahmen der Pflegeversicherung nach § XI
- Ärztlich verordnete Behandlungspflege nach SGB V
- Betreuungsleistungen
- Hauswirtschaftliche Hilfen

Bad Sodener Str. 17a,
63628 Bad Soden-Salmünster
Telefon: 06056 / 911644

Fax: 06056 / 912158

caritascsj@caritas-mkk.de

www.caritas-ambulante-pflege.de

Weitere Angebote:

- Seniorenberatung Mittwoch von 11-12 Uhr oder nach Vereinbarung

MR Autoservice UG

(haftungsbeschränkt)



➔ Service

➔ Reparaturen

➔ Unfall-Instandsetzung



Autoservice

Telefon + Fax:
0 60 56 / 24 23

Romsthaler Straße 1
63628 Bad Soden-Salmünster

Freiwillige Feuerwehr Bad Soden-Salmünster

Die Freiwillige Feuerwehr Bad Soden-Salmünster besteht aus den Wehren Ahl, Alsborg, Bad Soden, Huttengrund, Katholisch-Willenroth, Kerbersdorf, Mernes und Salmünster.

Stadtbrandinspektor

Oliver Lüdde
Hauptbrandmeister
E-Mail: sbi@feuerwehr-bss.de

Stellv. Stadtbrandinspektor

Jens Banner
Oberbrandmeister
E-Mail: stv-sbi@feuerwehr-bss.de

2. Stellv. Stadtbrandinspektor

Frank Widmayr
Oberbrandmeister
E-Mail: stv2-sbi@feuerwehr-bss.de

Wehrführer Ahl

Christian Hummel
Brandmeister
E-Mail: wf-ahl@feuerwehr-bss.de



Wehrführer Alsborg

Bernhard Pfahls
E-Mail: wf-alsberg@feuerwehr-bss.de

Wehrführer Bad Soden

Andreas Salomon
Brandmeister
E-Mail: wf-badsoden@feuerwehr-bss.de

Wehrführer Huttengrund

Thomas Matheis
E-Mail: wf-huttengrund@feuerwehr-bss.de

Wehrführer Katholisch-Willenroth

Markus Schöppner
Oberlöschmeister
E-Mail: wf-kath-will@feuerwehr-bss.de

Wehrführer Kerbersdorf

Kay Hagenbach
Löschmeister
E-Mail: wf-kerbersdorf@feuerwehr-bss.de

Wehrführer Mernes

Denis Hartwig
Oberlöschmeister
E-Mail: wf-mernes@feuerwehr-bss.de

Wehrführer Salmünster

Andreas Wenzel
Oberbrandmeister
E-Mail: wf-salmuenster@feuerwehr-bss.de

Weitere Informationen zu unseren Freiwilligen Feuerwehren finden Sie im Internet unter www.feuerwehr-bss.de

**BAD SODEN
SALMÜNSTER**

Gasthaus Zum Hirsch

Die ureingesessene Gaststätte in der Altstadt von Salmünster.
Seit 1698 in Familienbesitz.

Familie Eichenauer

Frankfurter Straße 36 · 63628 BS-Salmünster
Tel.: 06056/1271 · Fax: 06056/9129528
H.E.Eichenauer@gmx.de

Montag Ruhetag



Partyservice
Familienfeiern bis 60 Personen
Schnitzelspezialitäten · Regionale Küche

BRIGITTE'S DIES & DAS LÄDCHEN

 GESCHENK ARTIKEL	 SCHREIB WAREN	 ZEITSCHRIFTEN	 MO - FR 06.00 - 12.30 14.30 - 18.00 SA 08.00 - 12.30
 SOUVENIRS	 TABAK	 LOTTO	 06056 20 93 957

Frowin-von-Hutten-Str. 2 (gegenüber der Spessart Therme)

Vereine in Bad Soden-Salmünster

Feuerwehrvereine

Freiwillige Feuerwehr Bad Soden-Salmünster
 Freiwillige Feuerwehr Ahl
 Freiwillige Feuerwehr Alsbeg
 Freiwillige Feuerwehr Huttengrund
 Freiwillige Feuerwehr Kath. Willenroth

Freiwillige Feuerwehr Kerbersdorf
 Freiwillige Feuerwehr Mernes
 Freiwillige Feuerwehr Salmünster
 Freiwillige Feuerwehr Soden-Stolzenberg

Heimat-, Tourismus und Wirtschaftsvereine; Vereingemeinschaften

Alsberger Dorfverein
 Förderverein „Freunde des Mernerer Wasserwerks“
 Heimat- und Geschichtsverein Bad Soden-Salmünster
 Heimat- und Verkehrsverein Mernes
 Kultur- und Heimatverein Ahl
 L(i)ebenswertes Bad Soden

Verein für Tourismus und Wirtschaftsförderung
 Vereingemeinschaft Ahl
 Vereingemeinschaft Salmünster
 Vereinsring Bad Soden, Arbeitsgemeinschaft der Sodener Vereine
 Vereinsring Huttengrund
 Verkehrsverein Ahl

Musik- und Gesangverein

Chor St. Peter und Paul
 Chorgemeinschaft Hutten'scher Grund mit den „New Voices“
 Gesang-u. Musikverein Edelweiss Mernes
 Kath. Kirchenchor St. Laurentius
 Kern'scher Männerchor 1843 Salmünster
 Kirchenchor Ahl

Männerchor Frohsinn 1866 Bad Soden
 MGV Liederkranz Bad Soden-Salmünster 1908
 Musikverein 1921 Salmünster
 Musikverein Cäcilia Bad Soden
 Watzstock

Sportvereine

Angelsportgemeinschaft 1967 Eckardroth
 Angelsportverein 1970
 Behinderten- und Rehabilitations-Sportgruppe Bad Soden-Salmünster
 Bienenzuchtverein Bad Soden-Salmünster
 Briefftaubenverein Heimkehr
 Briefftaubenverein Stern
 Briefftaubenzüchterverein Wiedersehen
 FSV Freizeitsportverein 1984 Wahlert
 FSV Mernes 1959
 Golfclub Spessart
 Gymnastikgruppe Huttengrund
 Gymnastikgruppe Wahlert
 Jugendförderverein JFV Bad Soden-Salmünster
 Kneippverein Bad Soden-Salmünster
 Minigolfverein MGC Bad Soden-Salmünster 1997
 MRSC Motorsportclub Mernes 1965
 Reit- und Fahrverein Bad Soden-Salmünster
 SC Sportclub 1958 Salmünster

Schachclub
 Schützenverein Steinkaute
 SG Sportgemeinschaft 1978 Huttengrund
 Judo im Huttengrund
 SG Sportgemeinschaft Ahl 1912
 SG Sportgemeinschaft Bad Soden 1911
 SKG Sport-Kegel-Gemeinschaft Bad Soden-Salmünster
 Ski-u.Wanderclub Huttengrund
 Sportverein 1913 Salmünster
 SV Schützenverein Bad Soden Stolzenberg
 Tanzkreis Kerbersdorf
 Taubenverein Luftpost Eckardroth
 Tennisclub Bad Soden-Salmünster
 TTC Tischtennisclub Salmünster 1950
 TV Turnverein Salmünster 1903
 TV Turnverein Soden-Stolzenberg 1896
 Verein für Gesundheitssport Bad Soden

Soziale und kirchliche Vereine

Deutsche Pfadfinderschaft St. Georg / Stamm Heilig Kreuz Ahl / Salmünster
DLRG Bad Soden-Salmünster
DRK Kreisverband Gelnhausen Ortsgruppe Mernes
Johanniter-Unfall-Hilfe e.V. - Soden-Salmünster
Katholische Jugendgruppe (KJG) Bad Soden
kfd Kath. Frauengemeinschaft Bad Soden
kfd Kath. Frauengemeinschaft Mernes
Malteser Unfallhilfe e.V. Bad Soden-Salmünster

Sozialdienst katholischer Frauen Bad Soden-Salmünster
VdK Ortsgruppe Bad Soden
VdK Ortsgruppe Romsthal
VdK Ortsgruppe Salmünster
VdK Ortsgruppe Udenhain
Verein zur Förderung christlicher Jugendarbeit im
Pastoralverbund Heilig Kreuz Kinziggrund (Blockhausverein Ahl)

Theatervereine

Ensemble feel-X
Passionsspiele Salmünster

Schlossfestspiele Bad Soden-Salmünster
Theatergruppe Salmünster

Umwelt- und Tierschutzvereine

Angel- und Naturschutzverein (A.N.V.) Salmünster 1973
Nabu Mernes

Tierschutz Bad Soden-Salmünster und Umgebung
Vogel- und Naturschutzverein Bad Soden-Salmünster

Sonstige Vereine

Faschingsgemeinschaft Salmünster
Freundeskreis der Pfadfinder
Kinder im Huttengrund - Förderverein der Grundschule Romsthal
Landfrauenverein Ahl

Landfrauenverein Mernes
Verein der Freunde Guilherand-Granges
Western Club Bad Soden

Die gesamte Liste, gegebenenfalls mit Link zu den Vereinshomepages, finden Sie auf www.badsoden-salmuenster.de unter der Rubrik „Stadt & Stadtteile“ → „Vereine“

LE MARIAGE

BRAUT & FESTMODEN

EVA-MARIA MÜLLER

ROMSTHALER STRASSE 6
63628 BAD SODEN SALMÜNSTER
TELEFON 06056 - 2425
MOBIL 0160 - 5789502



BRAUTKLEIDER
FESTMODEN
HAARSCHMUCK
SCHMUCK
DESSOUS
HANDSCHUHE
REIFRÖCKE
SCHUHE

Jin Shin Jyutsu®

Physio Philosophie



Karola Baron
Praktikerin und Selbsthilfelehrerin
Fußzonen-Massage (auch mobil)

Am Hang 21
63628 Bad Soden-Salmünster

Tel.: 0 60 56 / 9 15 53
Fax: 0 60 56 / 91 55 41
Mobil: 0160 / 5 82 75 21



www.jsj-baron.de • [mail: kbaron200@googlemail.com](mailto:kbaron200@googlemail.com)

Ärzteverzeichnis

Allgemeinärztliche Facharztpraxen:

Facharzt	Straße/OT	Telefon
Gemeinschaftspraxis Dr. med. Tobias Bausch und Dr. med. Dietmar Krammenschneider, Praktische Ärzte und Internisten, Dr. med. Diana Bausch, Jugendmedizin Dr. med. Ulrike Flößner, Ärztin für Allgemeinmedizin	Bad Sodener-Str. 19	0 60 56 / 20 18
Dr. med. Venesa Hild, Ärztin für Allgemeinmedizin, Badeärztin	Frowin-von-Hutten-Str. 5 (Spessart Therme)	0 60 56 / 98 31 00
Überörtliche Berufsausübungsgemeinschaft Dr. Davud Fagih-Zadeh und Dr. med. Ingo Roth Ärzte für Allgemeinmedizin	Thermalstr. 1	0 60 56 / 13 20
Klaus M. Klein, Facharzt für Allgemeinmedizin	Frowin-von-Hutten-Str. 5 (Spessart Therme)	0 60 56 / 9 83 46 60
Karl-Thomas Köhler, Facharzt für Allgemeinmedizin und Sportmedizin	Frankfurter Str. 33a	0 60 56 / 58 31
Dr. med. Roland Martin, Arzt für Allgemeinmedizin, Naturheilverfahren, Akupunktur, Badearzt	Frowin-von-Hutten-Str. 6	0 60 56 / 12 88
Diana Razavi und Dr. Albert Föller, Ärzte für Allgemeinmedizin	Brückenauer Straße 8 (ST Mernes)	0 66 60 / 3 09 oder 0 66 63 / 9 61 80

Facharztpraxen:

Facharzt	Straße/OT	Telefon
Dr. med. Anton Knafllic, Frauenarzt	Bad Sodener-Str. 17a	0 60 56 / 90 03 34
H. Marquardt, A. Schilling, Dr. G. Steinkamp, Augenarztpraxis	Bad Sodener-Str. 18	0 60 56 / 9 83 98 30
Dr. med. Doris Meier-Neuhaus Fachärztin für Psychosomatische Medizin und Psychotherapie	Frowin-von-Hutten-Straße 5 (Spessart Therme)	0 60 56 / 91 99 60
Dr. med. Friedrich Pitz, Allgemeinchirurg	Bad Sodener Str. 18	0 60 56 / 73 00 - 125
Dr. med. Stein et al., Gemeinschaftspraxis Knochenzentrum	Pacifcusstr. 14	0 60 56 / 73 83 90
Waldemar Grosch Privatarztpraxis für Orthopädie, Chirotherapie, Badearzt	Brüder-Grimm-Straße 15	0 60 56 / 7 49 28 00 oder 7 49 28 01

Fachärzte für Zahnmedizin:

Facharzt	Straße/OT	Telefon
Andreas Kress	Sprudelallee 9	0 60 56 / 44 44
Katharina Burger	Romsthaler Str. 8	0 60 56 / 9 15 36
Dr. med. dent. Rüdiger Kleinhaus	Turnerweg 3	0 60 56 / 32 44
Dr. med. dent. Ute Kröpelin-Weber	Hauptstr. 40	0 60 56 / 91 70 60
Dr. med. dent. Joachim Medla	Schwedenring 25	0 60 56 / 13 59
Dres. med. dent. Rainer Pietzsch	Bahnhofstr. 10	0 60 56 / 44 33
Dr. med. dent. Abbas Abdelatti	Schwedenring 18b	0 60 56 / 14 53
Mandy Warzitz	Romsthaler Str. 7	0 60 56 / 25 25

Alle Angaben ohne Gewähr und ohne Garantie auf Vollständigkeit.

Ambulante ärztliche Versorgung außerhalb der Praxiszeiten

Die Versorgung der Patienten von Hasselroth bis Schlüchtern und von Birstein bis Flörsbachtal außerhalb der Sprechzeiten, also nachts und am Wochenende, ist gesichert. Dazu ist neben den beiden ÄBD-Zentralen an den Main-Kinzig-Kliniken in Gelnhausen und Schlüchtern ein zusätzlicher zentraler Hausbesuchsdienst eingerichtet.

Im Detail sieht der Ärztliche Bereitschaftsdienst für die Orte Bad Orb, Bad Soden-Salmünster, Biebergemünd, Birstein, Brachtal, Flörsbachtal, Freigericht, Gelnhausen, Gründau, Hasselroth, Jossgrund, Linsengericht, Schlüchtern, Steinau, Wächtersbach sowie den gemeindefreien Gutsbezirk Spessart wie folgt aus:

Patienten, die außerhalb der Sprechzeiten, ärztliche Hilfe benötigen, rufen bei der Zentralen ÄBD-Leitstelle unter Rufnummer 069-19292 an. Diese ist erreichbar

- Mo., Di., Do. 18 bis 7 Uhr,
- Mi. 13 bis 7 Uhr,
- Fr. 15 bis 7 Uhr,
- Wochenende, Feiertage, Brückentage 7 bis 7 Uhr.

Geschultes, erfahrenes Personal lotst die Patienten dann entweder zu einer der beiden ÄBD-Zentralen oder vermittelt einen Hausbesuch, wenn ein Patient nicht in der Lage ist, diese selbst aufzusuchen. Die Öffnungszeiten der ÄBD-Zentralen sind:

ÄBD-Zentrale Gelnhausen (MKK-Kliniken), Tel.: 116117

- Mo., Di., Do. 18 bis 7 Uhr
- Mi. 13 bis 7 Uhr
- Fr. 15 bis 7 Uhr
- Wochenende, Feiertage, Brückentage 7 bis 7 Uhr

ÄBD-Zentrale Schlüchtern (MKK-Kliniken), Tel.: 116117

- Mo., Di., Do. 18 bis 24 Uhr
- Mi. 13 bis 24 Uhr
- Fr. 15 bis 24 Uhr
- Wochenende, Feiertage, Brückentage 8 bis 24 Uhr

Der Hausbesuchsdienst ist zu folgenden Zeiten einsatzbereit:

- Mo., Di., Do. 18 bis 7 Uhr
- Mi. 13 bis 7 Uhr
- Fr. 15 bis 7 Uhr
- Wochenende, Feiertage, Brückentage 7 bis 7 Uhr

Die Zentrale ÄBD-Leitstelle gibt fachkundige Auskünfte, z. B. wo die nächste Apotheke oder der zahnärztliche Notdienst ist. Außerdem bietet sie telefonische Beratung an oder leitet direkt an den Rettungsdienst weiter, falls dies notwendig ist.

Veranstaltungen

Einen Veranstaltungskalender finden Sie auf der städtischen Homepage **www.badsoden-salmuenster.de** unter der Rubrik „Kultur“ → „Veranstaltungen“

Notfall Telefonnummern

Leitstelle des Zentralen ärztlichen Bereitschaftsdienst:
Tel.: 116117

Dienstzeiten:

- Mo, Di, Do 18:00 bis 07:00 Uhr
- Mi 13:00 bis 07:00 Uhr
- Fr 14:00 bis 07:00 Uhr
- Sa, So durchgehend von 07:00 bis 07:00 Uhr

Das geschulte und erfahrene Personal der Leitstelle lotst die Patienten dann entweder zu einer der beiden ÄBD-Zentralen oder vermittelt einen Hausbesuch, wenn ein Patient nicht in der Lage ist, diese selbst aufzusuchen.

Augenärztlicher Notdienst
Universitätsklinik in Frankfurt/Main
Tel.: 069 / 63015110

Polizei
Tel.: 110

Feuerwehr / Rettungsdienst
Tel.: 112

Bereitschaftsdienst Main-Kinzig-Netzdienste GmbH
Bereitschaftsdienst der Main-Kinzig-Netzdienste GmbH
Tel.: 06051 / 82330

Bereitschaftsdienst Elektro-Innung
Not- und Bereitschaftsdienst der Elektro-Innung für den Main-Kinzig-Kreis
Tel.: 0661 / 120

Rhön Energie Fulda AG
24h-Störungsannahme
Tel.: 0800 1002788

Kreiswerke Main-Kinzig
Störungsdienst, Tel.: 06051 / 84296

Rufbereitschaft des Hess. Forstamtes Schlüchtern
Im Notfall (Wochenenden und Feiertage) rufen Sie bitte das Hessische Forstamt Schlüchtern, Tel.: 06661 / 964534, an. Über die automatische Rufumleitung werden Sie mit dem diensthabenden Revierleiter verbunden.

Sorgentelefon des Ordnungsamtes
Tel.: 06056 / 73385

Beratungsstelle für Schwangere und Familien in Not
Sozialdienst katholischer Frauen e.V.
Bad Soden-Salmünster
www.skf-bad-soden-salmuenster.de
Tel.: 06056 / 5402

Kommunales Warn- und Informationssystem KATWARN für Ihr Smartphone

Ein neuer Service bietet in Gefahrensituationen behördliche Warninformationen und Verhaltenshinweise, die direkt auf das Mobiltelefon gesendet werden. Die KATWARN App (IOS/Android/Windows) wird kostenlos bereitgestellt. Alternative sind Warnungen per SMS/E-Mail. Mehr Informationen finden Sie unter www.katwarn.de

**BAD SODEN
SALMÜNSTER**

Wenn es um Schuhe geht:



**Schuhhaus
Hartung**

REPARATURSERVICE

Romsthaler Str. 29 · Bad Soden · Tel. 0 60 56/16 14

Wertharbeit.

Mit Kompetenz und Erfahrung.

Elektro Werth GmbH

Hauptstraße 3
63628 Bad Soden-Salmünster

Telefon: 06056 – 2055
E-Mail: info@elektro-werth.de

www.elektro-werth.de



HEIMATMUSEUM - Altertümliches Leben um 1850 und mehr ...

1997 hat der Heimat- und Geschichtsverein Bad Soden-Salmünster e.V. 1978 die ehemalige Hofreite inmitten der Altstadt Salmünsters von der Stadt erworben und anschließend - u.a. mit viel Einsatz ehrenamtlicher Helfer - saniert.

Das Heimatmuseum beherbergt heute eine Dauerausstellung zum altertümlichen Leben um 1850. Manch einer wird sich zum Beispiel beim Blick in die liebevoll hergerichtete Küche an Erzählungen der Großeltern erinnern fühlen. Hier meint der Besucher, die Hausfrau sei nur mal kurz weg ...

Ein besonderes Augenmerk gilt der anschaulichen Darstellung des Lebens und Wirkens der Franziskaner im Kloster Salmünster. Denn diese haben in 300 Jahren deutliche Spuren in der Stadt hinterlassen, nicht nur mit der stadtbildprägenden Klosteranlage und Klosterkirche St.



Peter und Paul. So finden sich im Museum auch außergewöhnliche kirchliche

Exponate. Erst 2005 haben die letzten Mönche das Kloster verlassen.

Darstellung alter Handwerksberufe

Viel Platz für die Darstellung alter Handwerksberufe, wie z.B. die des Schuhmachers oder Schmieds, sowie landwirtschaftlicher Geräte bietet die zur Hofreite gehörende Scheune. Diese lädt zum Stöbern und Entdecken von Kuriositäten ein!

Adresse:

Hirtengasse,
63628 Bad Soden-Salmünster /
ST Salmünster

Öffnungszeiten:

von April bis Dezember an jedem 1. und 3. Sonntag im Monat von 14 bis 17 Uhr.
Weitere Termine (auch für Gruppen) auf Anfrage.

Kontakt:

Tourist-Information 06056/744-144

Katholische öffentliche Bücherei (KÖB) St. Laurentius, Bad Soden

In der KÖB wird Ihnen eine reichhaltige Auswahl an Romanen, Krimis, Sach- und Bilderbüchern, Kinder- und Jugendliteratur präsentiert. Mehr als 3.800 Bücher warten darauf, von Ihnen ausgeliehen zu werden (davon allein ca. 1.200 Kinderbücher). Das Team berät Sie gerne bei Ihrer Wahl. Sie können sich auch in netter Atmosphäre mit anderen Lesern über Literatur unterhalten. Die Bücherei ist eine öffentliche Einrichtung und steht jedermann gleichermaßen zur Verfügung.

Die Ausleihe ist kostenfrei. Vorlesestunden, Klassenbesuche usw. werden gerne nach Vereinbarung organisiert. Das Team der KÖB freut sich auf Ihren Besuch!

Kontakt und Öffnungszeiten

Mittwochs von 15.00 bis 17.00 Uhr
Samstags von 18.00 bis 18.45 Uhr bzw. nach der Vorabendmesse
(während der Schulferien ist die Bücherei geschlossen)

Nutzen Sie bitte auch den Internet-Service:

Buchbestand der Bücherei einsehen, Medien suchen, Ausleihstatus prüfen, Kontakt zu uns aufnehmen
www.eopac.net/bad-soden-bss

Stolzenhalstr. 19
63628 Bad Soden
(Haupteingang des Maximilian-Kolbe-Hauses)
Email: bad-soden@koeb.bistum-fulda.de

Team

Marie Luise Hauck, Kerstin Gruel-Dorn, Tanja Wolf, Jutta Eckhardt und Regina Schilling.

Das Team übt diese Tätigkeit seit einigen Jahren ehrenamtlich mit großem Spaß und Engagement aus.



Ein Geschenk der Natur: unsere Thermal-Sole

Die außergewöhnlich starke Bad Soden-Salmünsterer Sole ist bis heute Basis der staatlichen Anerkennung als Heilbad. Bereits vor Jahrhunderten ernährten die Solequellen viele Salzsieder-Familien, gerieten jedoch lange in Vergessenheit, bevor sie 1837 durch einen Zufall wiederentdeckt wurden. Heute fließt die Thermalsole quellfrisch aus über 500 Metern Tiefe direkt in die Becken der Spessart Therme. Sie wird für medizinische Bäder, Trinkkuren und einmalige Wellnessanwendungen genutzt. Angereichert mit wertvollen Mineralien und Spurenelementen wirkt die Sole auf ganz natürliche Weise

gesundheitsfördernd: Lästige Muskelverspannungen werden gelockert, das Immunsystem gestärkt, der Stoffwechsel auf Touren gebracht und auch für die Haut ist das Solewasser ein wunderbares Pflegemittel.

Gesunder Badespaß

Ein wahrhaft mitreißendes Badevergnügen garantieren die Attraktionen der beiden Wellness-Sprudelbecken der Spessart Therme: Hessens längste Sprudelliege, Strömungskanal, Massage-ringe und Bodensprudler, Poseidontempel mit sanftem Wasservorhang und wechselwarmen Duschen. Das Sole-Intensivbecken ist zu 100 % mit der original Thermal-Sole des Fritz-Hamm-Sprudels gefüllt. Hier lässt es sich nahezu schwerelos in Gesundheit schweben, während die geballte Kraft der Sole ihre volle Wirkung entfaltet. Die meerartige Brandung mit ihrem abgeflachten Auslauf lädt im Wellen-Freibad zum Spiel mit den Wellen ein. Mehrere Minuten lang ist das Wasser in Wallung, und das zehn Minuten vor jeder vollen Stunde.



4-Sterne-Sauna

Als echter Saunafan fühlt man sich in der Saunawelt der Spessart Therme drinnen und draußen bestens aufgehoben. In sechs unterschiedlichen Saunen – z. B. der urigen Russischen Banja, der trockenheißen Erdsauna oder der erlebnisreichen Event-Sauna – sorgen immer wieder wechselnde Aufgüsse und kleine „Extras“ für überraschende Vielfalt. Frühaufsteher können bis 11 Uhr ein kostenloses Frühstück genießen. Nachtschwärmer lieben die „Sauna-Spät-schicht“ bis 2 Uhr nachts am letzten Samstag im Monat.



WellVitamed

Wellness mit Pfiff – intensiv, exklusiv und Extraklasse! Im WellVitamed der Spessart Therme können Genießer wählen zwischen beliebten Klassikern wie Hot Stone und Aromaöl-Massagen, exklusiven Verwöhnangeboten mit der original Bad Sodener Natur-Sole wie „King Henry“ oder einmaligen Pure Senses Massagen im Dunkeln – gerne auch für entspannte Stunden zu zweit.





Das Gesundheitszentrum für die Stadt und die Region

Die Spessart Therme ist für die Menschen in der Region ein anerkannter und kompetenter Partner in Sachen Gesundheit. Das breite Spektrum an gesundheitsnahen Dienstleistungen unter einem Dach sucht über die Region hinaus seinesgleichen: von A wie Arzt über ambulante Kuren, Aqua-Fitness-Präventionskurse, Entspannungskurse, Ernährungsberatung, Fitness-Studio, Ganzkörper-Kältetherapie bei minus 110°C, Krankengymnastik im Wasser oder mit Geräten, Manuelle und Physio-Therapie, Pflegedienst, Sanitätshaus, Traditionelle Chinesische Therapie, Totes-Meer-Salzgrotte bis Z wie dynamische Zellstimulation mit Celinemed.

Totes-Meer-Salzgrotte

Tief durchatmen und entspannen – in den beiden Totes-Meer-Salzgrotten der Spessart Therme herrscht ein einzigartiges, gesundheitsförderndes Klima. 45 Minuten in der Grotte tun fast so gut wie ein dreitägiger Urlaub am Meer. Während in der Erwachsenengrotte erholsame Ruhe herrscht, wird in der separaten Kindergrotte nach Herzenslust im „Salzkasten“ gespielt und gelacht.

Eine Besonderheit sind zudem die in der Grotte stattfindenden Entspannungskurse, wie z. B. Autogenes Training, Progressive Muskelrelaxation, Entspannungshypnose oder Qi Gong.



icelab -110°C

Die Ganzkörper-Kältetherapie bei minus 110°C – das icelab – ist eine seit über 30 Jahren in Deutschland bewährte Anwendung, v. a. bei Rheuma, chronischen Schmerzen, Arthrose und Arthritis, in der Rehabilitation nach Operationen und Gelenkverletzungen sowie zur Leistungssteigerung im Sport.

Eine Serie von icelab-Gängen wirkt häufig schmerzlindernd, entzündungshemmend und positiv auf das allgemeine Aktivitätsniveau – hektische, gestresste Menschen werden ruhiger und ausgeglichener, während antriebslose und müde spürbar neuen Schwung bekommen.

PhysioVitamed

In modernen Räumen rücken die Profis für Physiotherapie den Zipperlein des Alltags zu Leibe und helfen nach Unfällen oder Operationen schnell wieder auf die Beine. Selbstverständlich liegt

eine kassenärztliche Zulassung vor. Darüber hinaus betreuen die Physiotherapeuten die beliebten und von den Krankenkassen im Rahmen der Prävention anerkannten Aqua-Fitness-Kurse.



Spessart Therme / Kur und Freizeit GmbH
 Frowin-von-Hutten-Str. 5
 63628 Bad Soden-Salmünster
 Tel. 06056 / 744-162

 **Spessart**
 Therme
Wellness trifft Gesundheit



Ein Schwimmbecken zum sportlichen Bahnenziehen

„Wir bauen für Sie neu“, heißt es rund um die Spessart Therme. Es entsteht ein neues Becken mit drei 25-Meter-Bahnen.

Ziel ist es einerseits, das Angebot der Spessart Therme nachhaltig zu verbessern. Andererseits wird zugleich eine dauerhafte Schwimmmöglichkeit für Kinder, Jugendliche und Schüler geschaffen, was heute nicht mehr in allen Gemeinden selbstverständlich ist.

Aqua-Fitness

Die großzügige Thermalsole-Badelandschaft der Spessart Therme bietet mit den beiden Wellness-Sprudelbecken, dem Sole-Intensivbecken, dem Wellen-Freibad und dem Bewegungsbad schon jetzt viel Abwechslung.

Zukünftig werden die Badegäste außerhalb der Schul- und Vereinssportzeiten die Möglichkeit haben, entspannt oder auch mal sportlich in angenehmer Atmosphäre ihre Bahnen zu ziehen und das erweiterte Aqua-Fitness-Angebot zu nutzen. Das neue 25-Meter-Schwimmbecken wird keine Sole enthalten.



Schul- und Vereinssport

Sport ist ein wichtiger Bestandteil in jedem Schul-Stundenplan. Mit dem neuen Schwimmbecken wird in Bad Soden-Salmünster nun zusätzlich neben dem Hallensport der Schwimmunterricht für viele Jahre gesichert und bei so manchem Schüler die Begeisterung für den Schwimmsport geweckt. Denn es gibt in der Stadt sehr aktive Vereine, die den Schwimm- und Rettungsschwimmsport ausüben und eine intensive Jugendarbeit leisten.

Schwimmkurse

Mit dem Angebot von umfangreichen Schwimmkursen wird einer bedenklichen Entwicklung entgegengetreten. Immer mehr Kinder und Erwachsene können nicht schwimmen. Ein Trend, der sich durch die zahlreichen Bäderschließungen in den vergangenen Jahren leider verstärkt. Das Team der Spessart Therme wird daher zukünftig neben den bereits etablierten Schwimmkursen für Erwachsene auch Schwimmkurse für Kinder anbieten.

Ausblick

Die Fertigstellung der neuen Schwimmhalle ist für Anfang 2019 geplant. Über die Baustellen-Webcam kann der Baufortschritt jederzeit verfolgt werden: www.spessart-therme.de/schwimmbecken





Bühne und Spielfeld für Kultur und Sport

Gleich nebenan von Spessart Therme und Kurpark empfängt das Spessart FORUM seine Gäste mit freiem Blick ins Grüne und bietet Gästen, Bürgerinnen und Bürgern, Vereinen, Schulen, Firmen und Institutionen ein vielfältiges Spektrum an Nutzungsmöglichkeiten in einem angenehmen Ambiente.

Multifunktional

Das Spessart FORUM kann schnell und flexibel an die individuellen Bedürfnisse verschiedener Nutzergruppen angepasst werden. Barrierefrei ermöglicht es

in seinen beiden Hallenteilen (Spessart FORUM Sport und Spessart FORUM Kultur) mit zentraler Bühne zeitgleich Kultur, Tagungen, Sport und gesundes Training.

Kultur ist Programm

Von kraftvollem Big Band Sound über vielstimmigen Chorgesang, kurzweiliger Comedy, leidenschaftlichem Schauspiel bis hin zu informativen Vorträgen – hier wird das ganze Jahr über von Profis und talentierten Laien gezeigt und zu Gehör gebracht, was dem Besucher unterhaltensreiche Stunden beschert.

Tagen im Park

Barrierefreiheit, moderne Tagungstechnik und das einmalige Ambiente – der Blick ins Grüne immer inklusive – sind Garantien dafür, dass eine Tagung im Spessart FORUM für jeden Teilnehmer zum Erfolg wird. Viel Platz für Ausstellungen, Meetings oder eine kleine Pause zwischendurch bieten die angrenzende Brunnenpassage, die beiden Seminarräume und der Kurpark. Damit keine Wünsche offen bleiben, sorgt das engagierte Servicepersonal für einen reibungslosen Ablauf – sowohl kulinarisch als auch organisatorisch.



Festliche Stunden

Einfach atemberaubend ist das Spessart FORUM Kultur, wenn es sich in einen festlich geschmückten Bankettsaal für eine Hochzeitsfeier, ein Gala-Diner oder einen Empfang herausputzt.

Kur und Freizeit GmbH
Frowin-von-Hutten-Straße 5
63628 Bad Soden-Salmünster
spessart-forum.de



Spessart FORUM



Leben, wo andere Urlaub machen

Es ist schon etwas Besonderes, so verschiedene Naturlandschaften wie den Spessart und den Vogelsberg sowie die Freizeitinfrastruktur eines Kur- und Urlaubsortes direkt vor der Haustür zu haben. Man muss es nur nutzen ...



(Spazier-)Wandern

Unterschiedlichste Routen führen durch die ausgesprochen reizvolle Mittelgebirgslandschaft und eröffnen manch unerwarteten Blick in die Höhen des bewaldeten Spessarts, den vulkanisch geprägten Vogelsberg oder die geschwungenen Täler von

Salz und Kinzig. Die Fritsch-Wanderkarte „Spessart-Bergwinkel“ ist dabei der ideale Begleiter für ausgedehnte Spaziergänge und Wandertouren rund um Bad Soden-Salmünster.

Walderlebnispfad

Sehen, hören, riechen, tasten ... zehn Stationen rund um den Wildpark laden dazu ein, den Bad Södener Stadtwald mit allen Sinnen spielerisch zu erleben und neu zu entdecken. Die mit einem Auerhahn markierte Tour ist für Groß und Klein einen Ausflug wert. Der Einstieg ist



am Parkplatz Wildpark am Ende der Frowin-von-Hutten-Straße.

Radeln & Biken

Kilometerweit ziehen sich die Radwege durch das Kinzigtal und über die Höhen hinauf in der Vogelsberg und Spessart. Das Spessartbiken-Tourennetz bietet Mountainbikern für jedes Leistungsvermögen und jeden Anspruch die passende Herausforderung.



Kinzigstausee

Freizeitkapitäne gehen auf dem Kinzigstausee von Mai bis September mit Tret- und Ruderbooten auf „große Fahrt“. Gleichzeitig treffen sich hier zu jeder Jahreszeit Jogger, Nordic-Walker, Spaziergänger und Freizeitradler beim täglichen Workout rund um den See – ob eher sportlich oder gemütlich, allein oder in der Gruppe, in jedem Fall ist der Kopf danach wieder frei.

Kurpark

Der Kurpark ist ein Ort der Ruhe und Entspannung. Dabei steht im Generationenpark mit seinen Fitnessgeräten, dem Trampolin und Wasser-Barfuß-Parcours die Bewegung im Vordergrund. Beliebter Anziehungspunkt zum Ausruhen für alle Generationen und bei Kindern gerne auch zum fröhlichen Wasserspiel ist der Fontänengarten. Die 24 Fontänen sind abends in effektvolles Licht getaucht.



Freibäder

Ein Sommer im Freien! Kleine, familienfreundliche Freibäder zum Schwimmen, Toben und Sonnenbaden gibt es in den Stadtteilen Mernes und Bad Soden.

Minigolf

Das Spiel mit den kleinen Golfschlägern erfordert Geschick und Konzentration. Es ist eine bei Bürgern und Gästen beliebte Freizeitbeschäftigung. Die gepflegte Minigolfanlage in Bad Soden (Parkstraße) hat von April bis September täglich geöffnet.



Golfplatz Spessart

Diese auf einem Hochplateau mit herrlichem Ausblick gelegene, anspruchsvolle 18-Loch-Anlage wird ganz von der Spessartlandschaft mit uraltem Baumbestand, Streuobstwiesen, kleinen Teichen und natürlichen Biotopen bestimmt. Golf im Einklang mit der Natur ist bei den Betreibern Programm.

Gastronomie

Die vielen Gastronomiebetriebe in allen Stadtteilen Bad Soden-Salmünsters bieten kulinarische Leckerbissen für jeden Geschmack. Von gehobener Gastronomie in modernem Ambiente über regionale Köstlichkeiten, gutbürgerliche oder internationale Küche bis hin zu gemütlichen (Eis-)Cafés finden sich hier alles.

Events

In allen Stadtteilen wird das ganze Jahr über ein buntes Programm mit unterschiedlichsten Kultur- und Vereinsveranstaltungen geboten. Zu den alljährlichen Highlights zählen z. B. die Wasserspiele in der Arena in der Salz, das Altstadtfest Salmünster, die Kirmes im Huttengrund, die Weihnachtsmärkte oder die tollen Theateraufführungen und Konzerte der hiesigen Vereine. Tipps gibt es immer aktuell auf badsoden-salmuenster.de.

Gut zu wissen:

**Tourist-Information
in der Spessart Therme**
Veranstaltungs-Tickets
Rad- und Wanderkarten
Stadtplan inkl. Gastronomieführer
Stadtführungen
Ortsprospekte
Zimmervermittlung u.v.m.

**Fritsch-Wanderkarte
„Spessart-Bergwinkel“**
mit allen Wanderwegen in
Bad Soden-Salmünster inkl.
„Spessartbogen“ von Bad Orb bis
Schlüchtern (1 : 35.000)
Preis: 7,50 €

Besser leben.

REWE

Hinderer oHG | 63628 Bad Soden-Salmünster, Am Palmusacker 1

Für Druckfehler keine Haftung.
www.rewe.de

Frische, Auswahl, Qualität, Service und tolle Angebote!

Profitieren auch Sie von den vielen Vorteilen, die Ihnen der REWE Standort in Bad Soden-Salmünster bietet und genießen Sie die ganz besondere Einkaufsatmosphäre in einem der modernsten Supermärkte Deutschlands.

Wir freuen uns auf Ihren Besuch!

Die Obst- und Gemüseabteilung ist die Visitenkarte des Marktes! Marktinhaber Andreas Hinderer und Marktleiter Tobias Hoß stellen höchste Ansprüche an Frische und Qualität.



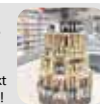
Weinliebhaber finden bei uns eine schöne Auswahl edler Tropfen!



Ja! Über 600 Artikel zum unschlagbaren Discounterpreis!



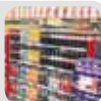
Genießen Sie auch unsere „Landmarkprodukte“ – Frisch und direkt vom Bauernhof!



Die Besonderheiten des REWE-Marktes im Überblick:

- Über 25.000 Artikel im Sortiment
- Spezialitäten aus vielen Ländern Europas
- Großes Sitzcafé der Bäckerei Happ
- Exklusives Obst- und Gemüseangebot
- Salatbar mit großer Auswahl
- Frische Obstsnacks zum Sofortverzehr
- Fleisch-, Wurst- und Käseabteilung der Superlative
- Heiße Theke
- Feine Wurstspezialitäten aus der Region
- Landmarktprodukte frisch und direkt vom Bauernhof
- Über 600 Ja!-Artikel zum Discounterpreis
- Drogeriefachabteilung und Geschenkabteilung
- Die größte Getränkeauswahl in Bad Soden-Salmünster
- 120 kostenlose, extrabreite Parkplätze
- Die längsten Öffnungszeiten: Mo.- Sa. von 7 bis 22 Uhr

Unser Getränkemarkt bietet die größte Auswahl in Bad Soden-Salmünster!



Bei uns finden die Kunden eine große Auswahl an gesunden Snacks zum Sofortverzehr!



An der Salatbar können sich die Kunden ihre frische Mahlzeit selbst zusammenstellen!



120 kostenlose und extrabreite Parkplätze warten auf die REWE Kundschaft!



Metzgerei Robert Müller und sein Team bieten eine Riesen-Auswahl an regionalen, nationalen und internationalen Spezialitäten!



Mit über 25.000 Artikeln bieten wir ein Sortiment, das beinahe keine Wünsche offen lässt!



Große Auswahl gibt es auch in unserer Drogeriefachabteilung.



Bäckerei Happ bietet täglich beste Frische und Qualität!



Großes, gemütliches Sitzcafé mit Außenbestuhlung für sonnige Tage!



**Für Sie geöffnet: Montag-Samstag
7 bis 22 Uhr**

hagebau **hagebaumarkt**
HERBST gartencenter küchen GmbH
...direkt gegenüber der A-66-Ausfahrt
Am Palmusacker 2 · 63628 Bad Soden-Salmünster
Unser freundliches Fachberater-Team ist für Sie da:
Mo.-Fr.: 8.00 - 19.00 Uhr · Sa.: 8.00 - 16.00 Uhr
Tel.: 0 60 56 / 74 82 17 · Fax: 0 60 56 / 74 82 64
www.herbst-hagebau.de

Unser Service für Sie

Holzzuschnitt | Schlüsseldienst | Anhängervermietung | Farbmischservice |
Maschinenvermietung | Gutscheinkarten | Schildergravur | Gasflaschentausch |
Natursteinzuschnitt | hagebau Partner-Card | mehr unter www.herbst-hagebau.de



HERBST BAUSTOFFE
— Ein Team für Ihr Zuhause —



Wir sind seit 1970 als Partner für Bauherren, Architekten, Bauunternehmer und Handwerker in der Region bekannt.

Unser Sortiment umfasst

Dachbaustoffe | Fassadengestaltung | Trockenbaustoffe | Hoch- und Tiefbau |
Garten- und Landschaftsbau |

Service

Fachkompetente Beratung | Bestell- und Auftragsabwicklung | Liefer- und
Logistikservice | großes Lagersortiment | Newsletter Service |

www.herbst-baustoffe.de | info@herbst-baustoffe.de | 06056/748-0
Karl-Heinz Herbst Baustoffgroß- und Bedachungsfachhandel GmbH

EIN STARKES TEAM | Am Palmusacker 2 · 63628 Bad Soden-Salmünster